

(股票代號：5604)

# 中連汽車貨運股份有限公司

民國九十九年

年 報

中 華 民 國 一 〇 〇 年 四 月 三 十 日 刊 印

本年報之查詢網址：公開資訊觀測站 <http://mops.tse.com.tw>

一、本公司發言人

姓名：侯冠朱

職稱：財務部協理

聯絡電話：(04)2359-8181

電子郵件信箱：fin@cltc.com.tw

二、本公司代理發言人

姓名：劉素萍

職稱：總經理室高級專員

聯絡電話：(04)2359-8181

電子郵件信箱：lqueen2001@yahoo.com.tw

三、總公司、營業處、站之地址及電話

總公司：40767台中市工業區一路7號

電話：(04)2359-8181

營業處站：台北、台中、永康等90餘處(詳附錄)

四、股票過戶機構

名稱：太平洋證券股份有限公司股務代理部

地址：10544台北市復興北路337號9樓

網址：www.nettrade.com.tw

電話：(02)2718-6211

五、最近年度財務報告簽證會計師

會計師姓名：郭士華、張字信

事務所名稱：安侯建業聯合會計師事務所

地址：11049台北市信義路五段7號68樓(台北101大樓)

網址：www.kpmg.com.tw

電話：(02)8101-6666

六、海外有價證券掛牌買賣之交易場所名稱及查詢該海外有價證券資訊之方式：無

七、公司網址：www.cltc.com.tw

## 目 錄

壹、致股東報告書	1
貳、公司簡介	
一、設立日期	4
二、公司沿革	4
參、公司治理報告	
一、組織系統	5
二、董事、監察人、總經理、副總經理、協理、各部門及分支機構主管 資料	7
三、公司治理運作情形	14
四、會計師公費資訊	24
五、更換會計師資訊	25
六、董事長、總經理、負責財務或會計事務之經理人，最近一年內曾任 職於簽證會計師所屬事務所或其關係企業之情形	26
七、董事、監察人、經理人及持股比例超過百分之十之股東股權移轉及 股權質押變動情形	26
八、持股比例占前十大股東間互為財務會計準則公報第六號關係人關係 之資訊	27
九、公司、公司董事、監察人、經理人及公司直接或間接控制之事業對 同一轉投資事業之持股數及綜合持股比例	28
肆、募資情形	
一、資本及股份	29
二、公司債、特別股、海外存託憑證、員工認股權憑證及併購之辦理情形 暨資金運用計畫執行情形	33
伍、營運概況	
一、業務內容	34
二、市場及產銷概況	36
三、從業員工資料	38
四、環保支出資訊	39
五、勞資關係	39
六、重要契約	40

陸、財務概況	
一、最近五年度簡明資產負債表及損益表	41
二、最近五年度財務分析	43
三、最近年度財務報告之監察人審查報告	46
四、最近年度財務報表	47
五、最近年度經會計師查核簽證之母子公司合併財務報表	47
六、公司及其關係企業發生財務週轉困難情事，其對本公司財務狀況之影響	47
柒、財務狀況及經營結果之檢討分析與風險事項	
一、財務狀況	47
二、經營結果	48
三、現金流量	48
四、最近年度重大資本支出對財務業務之影響	49
五、最近年度轉投資政策、其獲利或虧損之主要原因、改善計畫及未來一年投資計畫	49
六、風險事項評估	50
七、其他重要事項	52
捌、特別記載事項	
一、關係企業相關資料	54
二、私募有價證券辦理情形	56
三、子公司持有或處分本公司股票情形	56
四、其他必要補充說明事項	56
玖、其他對股東權益或證券價格重大影響事項	56
附錄 各營業單位一覽表	80

## 壹、致股東報告書

### 一、本公司九十九年度營業報告

(一)貨運實績報告：九十九年延續九十八年底景氣復甦氣勢，國內貨量需求增加，公司全體員工努力增取貨源，九十九年度公司總貨運量為 87.6 萬噸，較九十八年度貨量成長 7.04%。

(二)營運成本報告：受油價上漲，貨量增加變動成本增加因素，總體營運成本及費用在經營團隊控管下僅較九十八年增加 68 佰萬元。公司九十九年度營業結果報告如下：

#### 1.營業計畫實施成果：

##### (1)營業收入：

九十九年營收淨額為新台幣 1,625 佰萬元，較九十八年 1,521 佰萬元，增加 104 佰萬元。

##### (2)營業淨利：

九十九年營業成本為新台幣 1,055 佰萬元；營業費用為新台幣 345 佰萬元；營業淨利為新台幣 225 佰萬元，佔營業收入淨額 13.85%。

##### (3)獲利能力：

九十九年度稅前 278 佰萬元，每股稅後純益 2.18 元。

#### 2.預算執行情形：

九十九年預估貨運量為 84 萬噸，實際貨運量為 87.6 萬噸，預算達成率為 104.43%。

#### 3.財務收支及獲利能力分析：

財務收支分析：九十九年負債對淨值比為 49.36%，流動比率為 341.79%。

獲利能力分析：九十九年度純益率為 14.60%，股東權益報酬率為 10.07%。

#### 4.研究發展狀況：

(1)提升客服品質：網站軟體升級、推動客戶資料影像傳輸，快速滿足客戶查詢、請款作業等需求。

(2)提升管理效能：架構內部文件電子歸檔系統，減少文件實體備份成本，減少人員查詢時間。

(3)文件作業流程改善，精簡長途轉運發車作業，提早貨件到貨時間，提高營運績效。

## 二、一〇〇年營運計畫概要

### (一)經營方針：

稟「親切、迅速、安全」之經營理念：配合客戶多樣化需求，提供客制化最適集配服務；創造員工安全、有保障的工作環境。

(二)營業目標：

一〇〇年度預定整體營業目標為 89 萬噸。為達成營業目標，計劃持續加強兩岸三地進口貨櫃進口貨件物流及金流完整之服務系統。預計於年底前提供客戶實體文件影像查詢系統，提升加值資訊服務系統。加強與客戶之連結，推廣客戶產品團購業務，增加客戶營收及公司貨運量，創造客戶與公司雙贏之共榮態勢。

(三)重要產銷政策：

以多樣化及客制化服務為原則，以客戶滿意及公司獲利為政策。

三、未來公司發展策略

(一)提升能源利用率，以節能減碳為目標，降低環境污染及營運成本，提高公司經營績效，為公司創造利潤，減輕人為對環境生態不良影響。

(二)以員工健康安全為職責，加強員工健康及行車安全注意，增加員工健檢次數、勤務前血壓及酒精濃度監測。提升人員工作安全品質，以降低公司營運風險。

(三)提升管理效能，構建內部文件、實體物品影像留存查詢系統、站所影像監控系統。

四、外部環境之影響說明

(一)外部競爭環境

因經營同質性貨運業者眾多，經營業者競爭激烈。本公司將秉持最大之努力，提高客戶滿意度、鞏固貨源並積極爭取新客源外，並持續監控成本費用、作業流程及人事組合最適化調整，為全體股東開創最佳獲利空間，並善盡社會公民之責任。

(二)法規環境影響

1.財務會計準則變動影響：

上市櫃公司將於一〇二年正式與國際會計準則(IFRS)接軌，公司相關單位正研擬此一變動對帳務系統之影響及其因應之道。

2.經濟法令變動影響：

兩岸經濟合作架構協議(ECFA)於九十九年六月簽定，將對國內產業產生重大影響，優勢產業將蓬勃發展，弱勢競爭產業則面臨更嚴峻之挑戰，國內結構性失業人數之增加在所難免。

路線貨運業主要服務為內需之產業，日後兩岸經貿向正常化發展大陸產品進入台灣的時點，將是衝擊台灣產業的關鍵。公司將持續深耕現有客群，並提升兩岸物流、金流服務之整合，以因應經濟環境變動。

(三)總體經營環境影響

一〇〇年三月日本發生超級大震、海嘯，對日本實體經濟造成重大破壞，該國在全球產業鏈中佔重要地位，其災後重建及震後重建開始，牽動油價、原物料需求之影響等問題，對全球供應鍊及經濟影響程度仍待觀察。

國內景氣在全球經濟及ECFA之雙重影響，路線貨運業者需嚴密觀察產各業變動趨勢，調整營運及客戶服務模式。

公司經營團隊將秉專業敬業戒慎態度，齊心努力提升營運效能，以期達成營業目標，不負股東之期許。

期望各位股東繼續支持。謝謝!

敬祝身體健康！ 萬事如意！

董事長：蘇 南 州



## 貳、公司簡介

一、設立日期：民國43年8月9日

### 二、公司沿革：

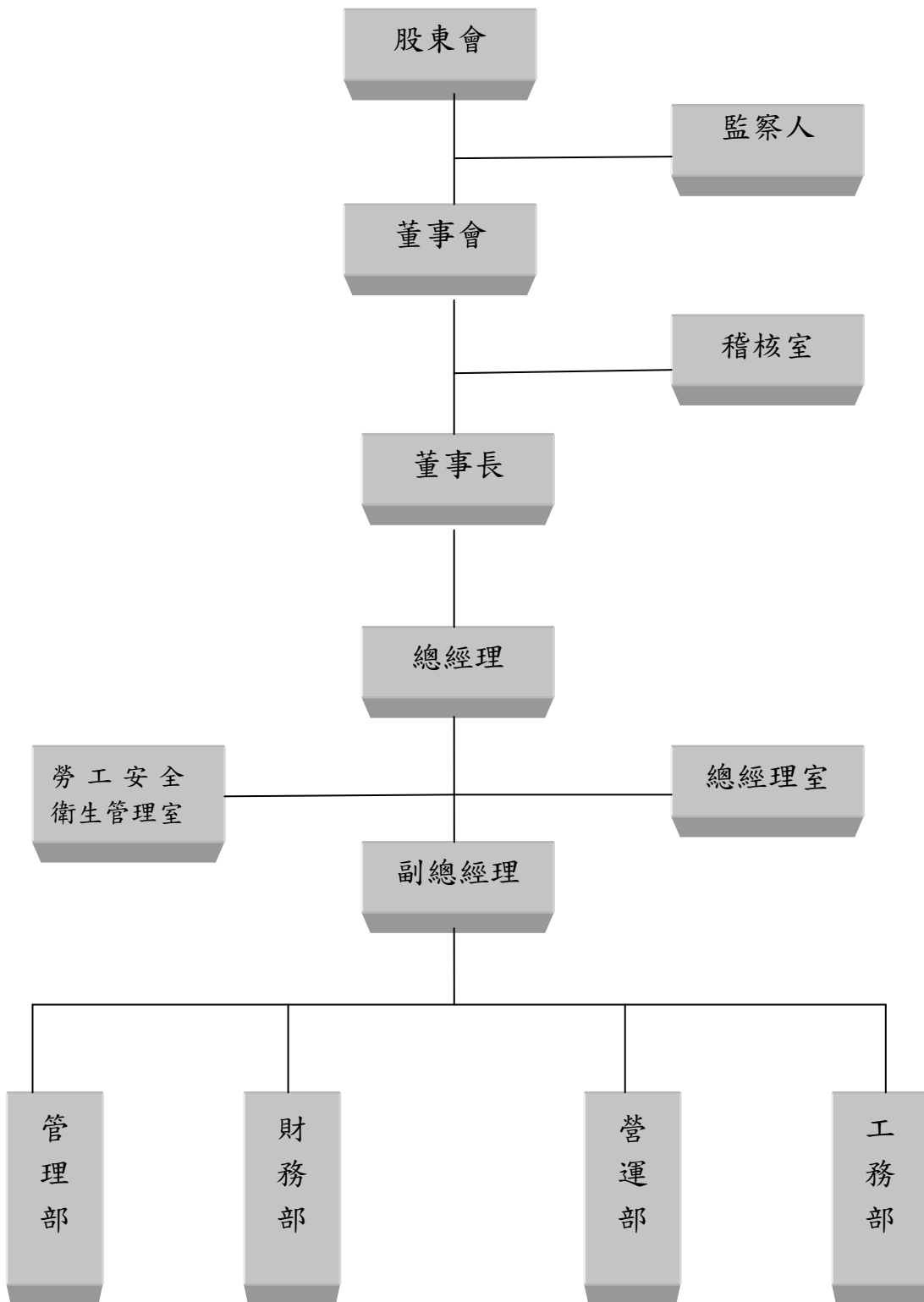
- 43年：4月1日籌備，同年8月9日以股份有限公司形態正式成立，資本額為新台幣1,000,000元，總公司設於台中市民族路1號，提供客戶「戶對戶」的送貨服務。
- 49年：首度引進小貨車，專門收送市區內貨件，提供客戶更便捷的服務。
- 54年：創新作業方式，最先使用月台式作業及利用拖車從事長途運輸。
- 64年：率先同業啟用電腦設備，提高資料處理速度。
- 73年：職工福利委員會成立。
- 81年：進行管理資訊系統更新計劃，積極導入管理資訊系統MIS，申請獲准公開發行。總公司及台中營業處遷入台中工業區新大樓，占地約8,700坪。
- 84年：管理資訊系統全面上線，並轉投資成立中連加油站及賽環科技關係企業。
- 86年：股票正式上櫃。
- 90年：完成線上托運及網路查詢等電子商務作業。
- 91年：完成到付、代收貨款、海外托運等服務項目之上線作業，並進行人力資源及薪資作業之調整。
- 92年：為提高股東資本報酬率，調整資產規模，首次進行現金減資返還股款762,540千元，將股本降為17億7仟9佰餘萬元。
- 93年：持續調整資產規模，進行現金減資返還股款177,926千元；另為促進合理經營，提升競爭力，合併臺南汽車貨運(股)公司。
- 94年：持續調整資產規模，現金減資返還股款339,947千元。
- 95年：現金減資返還股款271,957千元；全面昇級各分支機構電腦作業環境；提升長途轉運速度，陸續淘汰全拖車改以半拖車運載。
- 96年：新電腦主機上線測試及完成部分資料庫作業集中化。
- 97年：完成貨件配送訊息即時回報系統。
- 98年：託運手板作業程序改善及完成到付現收連線開立發票。
- 99年：因應資訊百年完成系統修改、網站軟體更新、全面電腦連線開立發票。



參、公司治理報告

一、組織系統：

(一)組織結構：



(二)主要部門所營業務概述：

部 門	所 營 業 務
稽 核 室	負責內控制度之稽核與改善建議；研擬出具內控聲明書。
總 經 理 室	負責經營目標與策略之規劃與推動；教育訓練之研擬與編排；管理規章之研擬、評估與追蹤；專案之評估與推行。
管 理 部	負責資產、設備、文具之採購與管理；場站之安全衛生維護與管理；人力資源規劃、人事管理制度之建立、執行；教育訓練之執行；訴訟案件及肇事之處理。
財 務 部	負責會計帳務處理、成本分析及稅務申報；財務規劃、資金管理與調度；預算彙整編擬與控制。
營 運 部	負責營業計畫之研擬與推行；營業報表之統計、審核與分析；貨件安全維護與貨物追蹤處理；長途班車之調度管理與班次編排；倉儲配送計畫之研擬與管理。
工 務 部	負責車輛之維修與審驗；車輛零件之採購與管制；車籍之登錄與管理；保養場所之安全衛生維護與管理。
勞工安全衛生管理室	負責勞工安全衛生相關事宜。

二、董事、監察人、總經理、副總經理、協理、各部門及分支機構主管資料：

(一)董事及監察人資料：

1.董事及監察人(資料一)

單位：股；%

職稱	姓名	選(就)任日期	任期(年)	初次選任日期	選任時持有股份		現在持有股份		配偶、未成年子女現在持有股份		利用他人名義持有股份		主要學(經)歷	目前兼任本公司及其他公司之職務	具配或其他或等以內主管或監察人	職稱	姓名	二親或關係之董事關係	
					股數	持股比率	股數	持股比率	股數	持股比率	股數	持股比率							
董事長	永真投資(股)公司	97.06.02	三	97.06.02	2,477,847	2.28	1,959,847	1.80	不適用	不適用	0	0							
	法代：蘇南州						709,242	0.65	97,473	0.09	0	0	美國奧勒崗大學企管碩士 相關經歷：曾任本公司總經理	本公司董事長 永真投資(股)董事長	無	無	無		
董事	富陽事業(股)公司	97.06.02	三	97.06.02	45,728	0.04	45,728	0.04	不適用	不適用	0	0							
	法代：陳志真						8,220,542	7.56	0	0	0	0	美國威斯康辛大學財管碩士 相關經歷：曾任本公司董事長	富陽事業(股)董事長 賽環科技(股)董事長兼總經理 中連加油站(股)董事長兼總經理 長連汽車企業(股)董事 商富實業(股)董事	董事	陳志宏	二親等		
董事	煜仁投資(股)公司	97.06.02	三	97.06.02	1,619,746	1.49	1,639,746	1.51	不適用	不適用	0	0							
	法代：蘇經文						558,249	0.51	0	0	0	0	台中技術學院商業文書 相關經歷：曾任力美特殊化工(現名：新力美)營業部課長	本公司管理部課長 煜仁投資(股)公司董事長	營運部經理	蘇經舜	二親等		
董事	陳志宏	97.06.02	三	95.06.06	6,128,219	5.63	6,103,219	5.61	0	0	0	0	美國麻省理工材料科學博士 相關經歷：避險基金公司 CEO	富陽事業(股)董事 長連汽車企業(股)董事	董事	陳志真	二親等		
董事	江瑞萌	97.06.02	三	97.06.02	392,427	0.36	392,427	0.36	54,485	0.05	0	0	新民商工商科 相關經歷：曾任本公司副總兼管理部協理、財務部協理、賽環科技董事	本公司總經理	無	無	無		
監察人	劉仁漢	97.06.02	三	76.02.28	571,552	0.53	571,552	0.53	0	0	0	0	台中商專高級部商科 相關經歷：曾任本公司總經理	無	無	無	無		
監察人	簡秋玉	97.06.02	三	94.06.10	607,426	0.56	607,426	0.56	29,554	0.03	0	0	靜宜大學數學系 相關經歷：無	無	無	無	無		
監察人	陳啟陽	97.06.02	三	97.06.02	38,816	0.04	38,816	0.04	0	0	0	0	台中高工機械科 相關經歷：曾任本公司董事、中連加油站董事長	無	無	無	無		

註1：持有股份係揭露最近停止過戶日始日 100.04.12 之資料。

## 2.法人股東之主要股東

法人股東名稱	法人股東之主要股東
永真投資股份有限公司	蘇南州 45.00%、陳秋霞 13.55%、陳淑玲 14.995%、蘇韋諭 13.40%、蘇鼎文 13.05%、蘇琴現 0.005%
富陽事業股份有限公司	陳志真 32.24%、陳志宏 32.24%、陳志欣 16.74%、蔡碧娥 10.49%、陳洵如 3.27%、陳世耕 2.51%、陳世峰 2.51%
煜仁投資股份有限公司	蘇經文 35.00%、林國郎 25.00%、林志勳 15.00%、林金郎 10.00%、陳逸嫻 10.00%、蘇惠姿 5.00%

## 3.董事及監察人(資料二)

姓名	條件	是否具有五年以上工作經驗 及下列專業資格		符合獨立性情形(註)										兼任 其他 公開 發行 公司 獨立 董事 家數	
		商務、法務、 財務、會計或 公司業務所須 相關科系之公 私立大專院校 講師以上	法官、檢察官、律 師、會計師或其 與公司業務所需 之國家考試及格 領有證書之專門 職業及技術人員	商務、法 務、財務、 會計或公司 業務所須之 工作經驗	1	2	3	4	5	6	7	8	9		10
永真投資(股) 公司代表人： 蘇南州			✓			✓	✓				✓	✓	✓	✓	0
富陽事業(股) 公司代表人： 陳志真	✓		✓							✓	✓		✓	0	
煜仁投資(股) 公司代表人： 蘇經文			✓			✓	✓	✓		✓	✓	✓	✓	0	
陳志宏			✓	✓	✓					✓	✓		✓	✓	0
江瑞萌			✓		✓	✓	✓	✓	✓	✓	✓	✓	✓	0	
劉仁漢			✓	✓	✓	✓	✓	✓	✓	✓	✓	✓	✓	0	
簡秋玉				✓	✓	✓	✓	✓	✓	✓	✓	✓	✓	0	
陳啟陽			✓	✓	✓	✓	✓	✓	✓	✓	✓	✓	✓	0	

註：各董事、監察人於選任前二年及任職期間符合下述各條件者，於各條件代號下方空格中打“✓”。

- (1)非為公司或其關係企業之受僱人。
- (2)非公司或其關係企業之董事、監察人(但如為公司或其母公司、公司直接及間接持有表決權之股份超過百分之五十之子公司之獨立董事者，不在此限)。
- (3)非本人及其配偶、未成年子女或以他人名義持有公司已發行股份總額百分之一以上或持股前十名之自然人股東。
- (4)非前三款所列人員之配偶、二親等以內親屬或五親等以內直系血親親屬。
- (5)非直接持有公司已發行股份總額百分之五以上法人股東之董事、監察人或受僱人，或持股前五名法人股東之董事、監察人或受僱人。
- (6)非與公司有財務或業務往來之特定公司或機構之董事(理事)、監察人(監事)、經理人或持股百分之五以上股東。
- (7)非為公司或關係企業提供商務、法務、財務、會計等服務或諮詢之專業人士、獨資、合夥、公司或機構之企業主、合夥人、董事(理事)、監察人(監事)、經理人及其配偶。
- (8)未與其他董事間具有配偶或二親等以內之親屬關係。
- (9)未有公司法第30條各款情事之一。
- (10)未有公司法第27條規定以政府、法人或其代表人當選。

(二)總經理、副總經理、協理、各部門及分支機構主管資料：

單位：股；%

職稱	姓名	選(就)任日期	持股(註1)		配偶、未成年子女持有股份(註1)		利用他人名義持有股份(註1)		主學(經)要歷	目前兼任其他公司之職務	具配偶或二親等以內關係之經理人		
			股數	比率	股數	比率	股數	比率			職稱	姓名	關係
總經理	江瑞萌	94.06.10	392,427	0.36	54,485	0.05	0	0	新民商工商科 相關經歷：曾任本公司副總兼管理部協理、財務部協理、賽環科技董事	本公司之董事	無	無	無
營運部協理	簡漢章	96.07.01	1,475	0	0	0	0	0	高雄高商會計科 相關經歷：無	無	無	無	無
管理部協理	陳建州	94.07.01	86,465	0.08	2,130	0	0	0	中興大學法律系 相關經歷：曾任連邦電信總經理	無	無	無	無
財務部協理	侯冠朱	91.05.01	16,553	0.02	0	0	0	0	中正大學會計與資訊科技研究所 相關經歷：安侯建業審計組副理	無	無	無	無
工務部協理	陳清潭	94.07.01	480,455	0.44	376	0	0	0	龍華技術學院車輛工程科 相關經歷：無	無	無	無	無
稽核室協理	白棟健	94.07.01	149	0	709	0	0	0	東海大學企管系肄業 相關經歷：曾兼任本公司營運部協理	無	無	無	無

註1：持有股份係揭露最近停止過戶日始日 100.04.12 之資料。

(三)最近年度支付董事、監察人、總經理及副總經理之報酬：

1.董事之報酬

99年12月31日 單位：千元

職稱	姓名	董事酬金								A、B、C及D等四項總額占稅後純益之比例(註11)		兼任員工領取相關酬金								A、B、C、D、E、F及G等七項總額占稅後純益之比例(註8)	有無領取子公司以外自轉投資事業酬金(註9)			
		報酬(A)(註1)		退職退休金(B)		盈餘分配之酬勞(C)(註2)		業務執行費用(D)(註3)		薪資、獎金及特支費等(E)(註4)		退職退休金(F)(註11)		盈餘分配員工紅利(G)(註5)				員工認股權憑證得認購股數(H)(註6)						
		本公司	合併報表內所有公司(註7)	本公司	合併報表內所有公司(註7)	本公司	合併報表內所有公司(註7)	本公司	合併報表內所有公司(註7)	本公司	合併報表內所有公司(註7)	本公司	合併報表內所有公司(註7)	本公司		合併報表內所有公司(註7)		本公司	合併報表內所有公司(註7)			本公司	合併報表內所有公司(註7)	
董事長	永真投資(股)公司	0	不適用	0	不適用	0	不適用	0	不適用	0	不適用	0	不適用	0	不適用	0	0	不適用	不適用	0	不適用	0	不適用	無
	永真法代：蘇南州	0	不適用	0	不適用	0	不適用	72	不適用	0.03%	不適用	1,799	不適用	366	不適用	0.014	0	不適用	不適用	0	不適用	0.94%	不適用	無
董事	富陽事業(股)公司	0	不適用	0	不適用	0	不適用	0	不適用	0	不適用	0	不適用	0	不適用	0	0	不適用	不適用	0	不適用	0	不適用	無
	富陽法代：陳志真	0	不適用	0	不適用	0	不適用	72	不適用	0.03%	不適用	0	不適用	0	不適用	0	0	不適用	不適用	0	不適用	0.03%	不適用	無
董事	煜仁投資(股)公司	0	不適用	0	不適用	0	不適用	0	不適用	0	不適用	0	不適用	0	不適用	0	0	不適用	不適用	0	不適用	0	不適用	無
	煜仁法代：蘇經文	0	不適用	0	不適用	0	不適用	72	不適用	0.03%	不適用	666	不適用	159	不適用	0.014	0	不適用	不適用	0	不適用	0.38%	不適用	無
董事	陳志宏	0	不適用	0	不適用	0	不適用	72	不適用	0.03%	不適用	0	不適用	0	不適用	0	0	不適用	不適用	0	不適用	0.03%	不適用	無
董事	江瑞萌	0	不適用	0	不適用	0	不適用	72	不適用	0.03%	不適用	1,482	不適用	452	不適用	0.014	0	不適用	不適用	0	不適用	0.85%	不適用	無

酬金級距表

給付本公司各個董事酬金級距	董事姓名(註)			
	前四項酬金總額(A+B+C+D)		前七項酬金總額(A+B+C+D+E+F+G)	
	本公司(註10)	合併報表內所有公司(註7)I	本公司(註10)	合併報表內所有公司(註7)J
低於2,000,000元	所有董事(即永真、永真法代蘇南州、富陽、富陽法代陳志真、煜仁、煜仁法代蘇經文、陳志宏、江瑞萌)共8人		不	
2,000,000元(含)~5,000,000元(不含)	適		永真法代蘇南州、江瑞萌,共2人	
5,000,000元(含)~10,000,000元(不含)	適		適	
10,000,000元(含)以上	用		用	
總計	8人		8人	

(註) 法人董事將法人及代表人分別列示計算。

- 註1：係指99年度董事之報酬(包括董事薪資、職務加給、離職金、各種獎金、獎勵金等)。
- 註2：係填列99年度盈餘分配議案股東會前經董事會通過擬議配發之董事酬勞金額。
- 註3：係指99年度董事之相關業務執行費用(包括車馬費、特支費、各種津貼、宿舍、配車等實物提供等)。
- 註4：係指99年度董事兼任員工所領取包括薪資、職務加給、離職金、各種獎金、獎勵金、車馬費、特支費、各種津貼、宿舍、配車等實物提供等。
- 註5：係指99年度董事兼任員工取得99年度盈餘分配議案股東會前經董事會通過擬議配發員工紅利金額，因無法預估故按去年實際配發金額比例計算今年擬議配發金額。
- 註6：係指99年度董事兼任員工取得員工認股權憑證得認購股數。
- 註7：基於重大性原則未編制合併財務報表。
- 註8：稅後純益係指99年度之稅後純益。
- 註9：酬金係指本公司董事擔任子公司以外轉投資事業之董事、監察人或經理人等身分所領取之報酬、酬勞、員工紅利及業務執行費用等相關酬金。
- 註10：本公司給付每位董事各項酬金總額，於所歸屬級距中揭露董事姓名。
- 註11：係屬退職退休金費用化之提列數。

2.監察人之報酬

99 年 12 月 31 日 單位：千元

職稱	姓名	監察人酬金						A、B 及 C 等三項總額占稅後純益之比例(註 5)		有無領取來自子公司以外轉投資事業酬金(註 6)
		報酬(A) (註 1)		盈餘分配之酬勞(B) (註 2)		業務執行費用(C) (註 3)		本公司	合併報表內所有公司(註 4)	
		本公司	合併報表內所有公司(註 4)	本公司	合併報表內所有公司(註 4)	本公司	合併報表內所有公司(註 4)			
監察人	劉仁漢	0	不適用	0	不適用	72	不適用	0.03%	不適用	無
監察人	簡秋玉	0	不適用	0	不適用	72	不適用	0.03%	不適用	無
監察人	陳啟陽	0	不適用	0	不適用	72	不適用	0.03%	不適用	無

酬金級距表

給付本公司各個監察人酬金級距	監察人姓名(註)	
	前三項酬金總額(A+B+C)	
	本公司(註 7)	合併報表內所有公司(註 4) D
低於 2,000,000 元	劉仁漢、簡秋玉、陳啟陽，共 3 人	
2,000,000 元(含)~5,000,000 元(不含)	不	
5,000,000 元(含)~10,000,000 元(不含)	適	
10,000,000 元(含)以上	用	
總計	3 人	

(註)法人監察人將法人及代表人分別列示計算。

- 註 1：係指 99 年度監察人之報酬(包括監察人薪資、職務加給、離職金、各種獎金、獎勵金等)。
- 註 2：係填列 99 年度盈餘分配議案股東會前經董事會通過擬議配發之監察人酬勞金額。
- 註 3：係指 99 年度給付監察人之相關業務執行費用(包括車馬費、特支費、各種津貼、宿舍、配車等實物提供等)。
- 註 4：基於重大性原則未編制合併財務報表。
- 註 5：稅後純益係指 99 年度之稅後純益。
- 註 6：酬金係指本公司監察人擔任子公司以外轉投資事業之董事、監察人或經理人等身分所領取之報酬、酬勞、員工紅利及業務執行費用等相關酬金。
- 註 7：本公司給付每位監察人各項酬金總額，於所歸屬級距中揭露監察人姓名。

### 3.總經理及副總經理之報酬

99年12月31日 單位：千元

職稱	姓名	薪資 (A) (註1)		退職退休金 (B) (註9)		獎金及特 支費等 (C) (註2)		盈餘分配之員工紅利金額 (D) (註3)				A、B、C及D等四項 總額占稅後純益之比例 (註6)		取得員工認股 權憑證數額 (註4)		有無領 取來自 子公司 以外轉 投資事 業酬金 (註7)
		本公司	合併報表內 所有公司 (註5)	本公司	合併報 表內所 有公司 (註5)	本公司	合併報表內 所有公司 (註5)	本公司		合併報表內所有 公司 (註5)		本公司	合併報表內 所有公司 (註5)	本公司	合併報表內 所有公司 (註5)	
								現金紅 利金額	股票紅 利金額	現金紅 利金額	股票紅 利金額					
總經理	江瑞萌	1,182	不 適 用	452	不 適 用	372	不 適 用	0.014	無	不 適 用	不 適 用	0.85%	不 適 用	無	不 適 用	無

酬金級距表

給付本公司各個總經理及 副總經理酬金級距	總經理及副總經理姓名	
	本公司(註8)	合併報表內 所有公司 (註5)E
低於 2,000,000 元		
2,000,000 元(含)~5,000,000 元(不含)	江瑞萌	不
5,000,000 元(含)~10,000,000 元(不含)		適
10,000,000(含)元以上		用
總計	1 人	

註1：係填列99年度總經理及副總經理薪資、職務加給、離職金。

註2：係填列99年度總經理及副總經理各種獎金、獎勵金、車馬費、特支費、各種津貼、宿舍、配車等實物提供及其他報酬金額。

註3：係填列99年度盈餘分配議案股東會前經董事會通過擬議配發總經理及副總經理之員工紅利金額(含股票紅利及現金紅利)，因無法預估故按去年實際配發金額比例計算今年擬議配發金額。

註4：係指總經理及副總經理取得員工認股權憑證得認購股數。

註5：基於重大性原則未編制合併財務報表。

註6：稅後純益係指99年度之稅後純益。

註7：酬金係指本公司總經理及副總經理擔任子公司以外轉投資事業之董事、監察人或經理人等身分所領取之報酬、酬勞、員工紅利及業務執行費用等相關酬金。

註8：本公司給付每位總經理及副總經理各項酬金總額，於所歸屬級距中揭露姓名。

註9：係屬退職退休金費用化之提列數。



#### 4.配發員工紅利之經理人姓名及配發情形

99年12月31日 單位：元

	職稱	姓名	股票紅利金額	現金紅利金額	總計	總額占稅後純益之比例(註2)(%)
			(註1)	(註1)		
經理人	總經理	江瑞萌	無	84	84	0.000035%
	營運部協理	簡漢章				
	管理部協理	陳建州				
	財務部協理	侯冠朱				
	工務部協理	陳清潭				
	稽核室協理	白棟健				

註1：係填列99年度盈餘分配股東會前經董事會通過擬議配發經理人之員工紅利金額(含股票紅利及現金紅利)，因無法預估故按去年實際配發金額比例計算今年擬議配發金額。

註2：稅後純益係指99年度之稅後純益。

#### 5.前十大取得員工分紅人士之姓名、職稱及員工分紅金額：

依本公司之股利政策，員工紅利為盈餘之0.01%，其發放方式係依發放時在職一年之員工人數平均分配，98年員工紅利(99年發放)計新台幣12,846元，每人平均獲配員工紅利新台幣9元。

#### (四)最近二年度支付董事、監察人、總經理及副總經理酬金總額占稅後純益比例之分析，給付酬金之政策、標準與組合、訂定酬金之程序、與經營績效及未來風險之關聯性：

	酬金總額 (千元)		酬金總額占稅 後純益比例(%)		分 析 及 說 明
	99年	98年	99年	98年	
董 事 (註)	5,284	5,177	2.23	3.63	董事及監察人： 本公司董事及監察人之酬金為執行業務及兼任員工領取之酬金外，並無領取其它董監酬勞。依本公司章程第14條之1規定董監執行業務之費用為每位董監每月6,000元車馬費，董事兼任員工之酬金，依其對本公司營運參與之程度及貢獻之價值，按本公司員工薪俸等級及職務加給表之標準支給。99年董監事總酬金(含兼任員工)僅占稅後純益2.32%。
監 察 人	216	216	0.09	0.15	
小 計	5,500	5,393	2.32	3.78	
總經理及副總經理	2,006	1,962	0.85	1.37	總經理及副總經理： 本公司總經理之酬金為薪資、退休金、獎金、員工紅利及董事執行業務費用，董事執行業務之費用為每月6,000元車馬費，員工紅利係依公司規定依發放日在職人數平均分配，其他酬金係依本公司章程第17條之1規定依其對本公司營運參與之程度及貢獻之價值，按本公司員工薪俸等級及職務加給表之標準支給。99年總經理總酬金僅占稅後純益0.85%。

註：因本公司總經理亦為公司董事，故上述董事酬金亦含總經理酬金，99年影響計2,006千元，98年影響計1,962千元。

### 三、公司治理運作情形：

#### (一)董事會運作情形資訊：

最近年度董事會開會(A) 5 次，董事出席情形如下：

職 稱	姓 名 (註)	實 際 出 席 次 數 (B)	委 託 出 席 次 數	實 際 出 席 率 (%) (B/A)	備 註
董事長	永真投資(股)公司 代表人：蘇南州	5	0	100	
董 事	富陽事業(股)公司 代表人：陳志真	5	0	100	
董 事	煜仁投資(股)公司 代表人：蘇經文	5	0	100	
董 事	江瑞萌	5	0	100	
董 事	陳志宏	0	3	0	

#### 其他應記載事項：

- 一、證交法第14條之3所列事項暨其他經獨立董事反對或保留意見且有紀錄或書面聲明之董事會議決事項：本年度無此情事(本公司非屬強制設立獨立董事之範疇，故目前未設獨立董事)。
- 二、董事對利害關係議案迴避之執行情形，敘明董事姓名、議案內容、利益迴避原因以及參與表決情形：本年度無此情事。
- 三、當年度及最近年度加強董事會職能之目標(例如設立審計委員會、提昇資訊透明度等)與執行情形評估：無。

註：董事屬法人者，分別揭露法人股東名稱及其代表人姓名。

#### (二)審計委員會運作情形或監察人參與董事會運作情形：

1. 本公司無設置審計委員會。
2. 監察人參與董事會運作情形如下：

最近年度董事會開會(A) 5 次，列席情形如下：

職 稱	姓 名 (註)	實 際 列 席 次 數 (B)	實 際 列 席 率 (%) (B/A)	備 註
監 察 人	劉 仁 漢	5	100	
監 察 人	簡 秋 玉	5	100	
監 察 人	陳 啟 陽	4	80	

#### 其他應記載事項：

##### 1. 監察人之組成及職責：

- (1) 監察人與公司員工及股東之溝通情形：監察人可透過電話隨時與員工及股東溝通。
- (2) 監察人與內部稽核主管及會計師之溝通情形：
  - a. 與內部稽核主管溝通：監察人及稽核主管均需列席董事會，稽核主管需於董事會報告稽核情形及提交稽核報告予監察人審核，故監察人可藉此管道了解公司財務及業務情形，或亦可隨時以電話詢問。
  - b. 與會計師溝通：監察人若有必要請教會計師時，可透過電話直接與會計師溝通或由公司協助其聯繫會計師。

##### 2. 監察人列席董事會如有陳述意見，應敘明董事會日期、期別、議案內容、董事會決議結果以及公司對監察人陳述意見之處理：

99年監察人列席董事會並無與董事會決議結果不同意見之情形。

註：監察人屬法人者，分別揭露法人股東名稱及其代表人姓名。

(三)公司治理運作情形及其與上市上櫃公司治理實務守則差異情形及原因：

項 目	運 作 情 形	與上市上櫃公司治理實務守則 差異情形及原因
<p>一、公司股權結構及股東權益</p> <p>(一) 公司處理股東建議或糾紛等問題之方式</p> <p>(二) 公司掌握實際控制公司之主要股東及主要股東之最終控制者名單之情形</p> <p>(三) 公司建立與關係企業風險控管機制及防火牆之方式</p>	<p>(一)本公司訂有股東會議事規則、發言人制度及股務專人處理相關事宜。</p> <p>(二)本公司股務委由股務代理機構辦理，另本公司設有股務專人了解股東結構。</p> <p>(三)本公司對轉投資事項之處理除已訂有「子公司監控作業」外，其餘係依「子公司取得或處分資產處理程序」「內部控制制度」「內部稽核制度」及相關法令規定辦理。</p>	<p>本公司雖無訂定公司治理守則，但實際運作情形已符合上市上櫃公司治理實務守則之主要精神。</p>
<p>二、董事會之組成及職責</p> <p>(一) 公司設置獨立董事之情形</p> <p>(二) 定期評估簽證會計師獨立性之情形</p>	<p>(一)本公司未設置獨立董事。</p> <p>(二)本公司無定期評估簽證會計師獨立性。</p>	<p>(一)本公司非屬強制設置獨立董事之公司，故目前尚視實際需要研議中。</p> <p>(二)配合簽證會計師輪調時或公司董監或經理人異動時評估其獨立性。</p>
<p>三、建立與利害關係人溝通管道之情形</p>	<p>本公司已建立發言人制度，利害關係人亦可透由電話、書信或傳真與公司溝通。</p>	<p>已符合上市上櫃公司治理實務守則之主要精神。</p>
<p>四、資訊公開</p> <p>(一) 公司架設網站，揭露財務業務及公司治理資訊之情形</p> <p>(二) 公司採行其他資訊揭露之方式（如架設英文網站、指定專人負責公司資訊之蒐集及揭露、落實發言人制度、法人說明會過程放置公司網站等）</p>	<p>(一)本公司架有網站(www.cltc.com.tw)並於網站上建立連結至公開資訊觀測站(mops.tse.com.tw)供投資人查詢本公司揭露之各項財務、業務等資訊。</p> <p>(二)本公司已依規定建立發言人制度並設有專人負責公司資訊蒐集及揭露工作。</p>	<p>網站資訊仍有改善空間但主要精神已符合上市上櫃公司治理實務守則。</p>

項 目	運 作 情 形	與上市上櫃公司治理實務守則 差異情形及原因
五、公司設置提名、薪酬或其他各類功能性委員會之運作情形	本公司無設置提名、薪酬或其他各類功能性委員會。	本公司目前尚未設置薪酬委員會，現行董監事及經理人之薪酬政策係依本公司章程規定辦理，預計100.12.31前依規設置薪酬委員會；提名或其他各類功能性委員會，未來若有需要，將依相關法令辦理。
六、公司如依據「上市上櫃公司治理實務守則」訂有公司治理實務守則者，請敘明其運作與所訂公司治理實務守則之差異情形： 本公司未制定公司治理實務守則，惟本公司之公司治理精神及目前所依循之制度，已涵蓋主要治理原則。		
七、其他有助於瞭解公司治理運作情形之重要資訊（如員工權益、僱員關懷、投資者關係、供應商關係、利害關係人之權利、董事及監察人進修之情形、風險管理政策及風險衡量標準之執行情形、客戶政策之執行情形、公司為董事及監察人購買責任保險之情形等）： (1)員工權益：本公司依勞基法保障員工合法權益。 (2)僱員關懷：提供穩定之就業環境、提供員工宿舍、妥適的教育訓練及其他福利制度(如健檢、團保、婚喪補助等)。 (3)投資者關係：設置專職人員負責處理投資人相關事宜。 (4)供應商關係：本公司與供應商之間一向維繫良好的互動溝通關係，給予合理利潤。 (5)利害關係人之權利：利害關係人得與公司進行溝通及建言。 (6)董事及監察人進修之情形：本公司非屬金管會要求強制董監事須持續進修之公司，本公司之董事大多具有產業專業背景及經營管理實務經驗。 (7)風險管理政策及風險衡量標準之執行情形：依法訂定各種內部規章，進行各種風險管理及評估。 (8)客戶政策之執行情形：本公司與客戶維持穩定良好關係，以創造雙贏。 (9)購買董事及監察人責任保險：目前並未購買董事及監察人責任保險，未來若有需要另提案討論。		
八、如有公司治理自評報告或委託其他專業機構之公司治理評鑑報告者，應敘明其自評（或委外評鑑）結果、主要缺失（或建議）事項及改善情形：無。		
(四)薪酬委員會之組成、職責及運作情形：本公司目前尚未設置薪酬委員會，現行董監事及經理人之薪酬政策係依本公司章程規定辦理，預計100.12.31前依規設置薪酬委員會。		

(五)履行社會責任情形：

項目	運作情形	與上市上櫃公司企業社會責任實務守則差異情形及原因
<p>一、落實推動公司治理</p> <p>(一)公司訂定企業社會責任政策或制度，以及檢討實施成效之情形。</p> <p>(二)公司設置推動企業社會責任專(兼)職單位之運作情形。</p> <p>(三)公司定期舉辦董事、監察人與員工之企業倫理教育訓練及宣導事項，並將其與員工績效考核系統結合，設立明確有效之獎勵及懲戒制度之情形。</p>	<p>(一)本公司雖未明訂有關企業社會責任相關辦法，但正面支持員工積極參加公益、環保及社會服務等活動，並不定時宣導各法規及法令之規定。</p> <p>(二)本公司雖未設置推動企業社會責任專職或兼職單位，但本公司各部門依其工作職掌已涵蓋推動企業社會責任之主要精神。</p> <p>(三)無。</p>	<p>未訂定相關辦法及專職或兼職單位，公司視實際需要評估中。</p>
<p>二、發展永續環境</p> <p>(一)公司致力於提升各項資源之利用效率，並使用對環境負荷衝擊低之再生物料之情形。</p> <p>(二)公司依其產業特性建立合適之環境管理制度之情形。</p> <p>(三)設立環境管理專責單位或人員，以維護環境之情形。</p> <p>(四)公司注意氣候變遷對營運活動之影響，制定公司節能減碳及溫室氣體減量策略之情形。</p>	<p>(一)透過車輛省油標準及講習、採購環保車輛、鼓勵廢紙再利用等以提升資源之利用效率。</p> <p>(二)本公司為運輸業，非屬高污染行業，99年車輛廢氣污染罰款低約元，公司管理制度方面採購環保車輛、訂定車輛油耗標準、辦公司用水及用電標準、舉辦駕駛人員講習，司機間藉由講習經驗分享，貢獻一己之力，公司每年頒發優良駕駛員工並將上述資源標準列入績效考核。</p> <p>(三)雖未設專責單位或人員，但依內部組織職掌，設有勞工安全衛生管理室及管理部，負責委託合格清運廠商處理本公司之廢棄物及舉辦各分支機構整潔比賽等，以維護環境。</p> <p>(四)已訂定車輛油耗標準、辦公司用水標準、辦公司用電標準、文具耗品標準、鼓勵辦公司廢紙再利用等，已達節能減碳及溫室氣體減量。</p>	<p>雖未設置環境管理專責單位或人員，但企業內部管理制度已涵蓋主要精神。</p>

項目	運作情形	與上市上櫃公司企業社會責任實務守則差異情形及原因
<p>三、維護社會公益</p> <p>(一)公司遵守相關勞動法規，保障員工之合法權益，建立適當之管理方法與程序之情形。</p> <p>(二)公司提供員工安全與健康之工作環境，並對員工定期實施安全與健康教育之情形。</p> <p>(三)公司制定並公開其消費者權益政策，以及對其產品與服務提供透明且有效之消費者申訴程序之情形。</p> <p>(四)公司與供應商合作，共同致力提升企業社會責任之情形。</p> <p>(五)公司藉由商業活動、實物捐贈、企業志工服務或其他免費專業服務，參與社區發展及慈善公益團體相關活動之情形。</p>	<p>(一)本公司之員工工作守則及管理辦法，係依據勞動基準法及相關法令之規定訂定，勞資權利義務(如勞健保、退休金、工時、最低工資等)符合勞工相關法令之規定，另設有職工福利委員會，辦理各項福利事宜(如急難救助、婚喪喜慶等)。</p> <p>(二)各分支機構設有勞工安全衛生業務主管，每年實施勞工安全衛生教育訓練，另公司定期辦理員工健檢。</p> <p>(三)本公司為運輸業，消費者託運須知已印製於託運單上，另公司設有客服專線，處理消費者問題。</p> <p>(四)無。</p> <p>(五)無。</p>	<p>部份精神已符合上市上櫃公司企業社會責任實務守則規定，其他視需要評估改善中。</p>
<p>四、加強資訊揭露</p> <p>(一)公司揭露具攸關性及可靠性之企業社會責任相關資訊之方式。</p> <p>(二)公司編製企業社會責任報告書，揭露推動企業社會責任之情形。</p>	<p>(一)無。</p> <p>(二)無。</p>	<p>未來將視需要揭露及視法令規定予以訂定編製。</p>
<p>五、公司如依據「上市上櫃公司企業社會責任實務守則」訂有本身之企業社會責任守則者，請敘明其運作與所訂守則之差異情形：本公司無訂「企業社會責任守則」，未來將視實際需求予以訂定。</p>		

項目	運作情形	與上市上櫃公司企業社會責任實務守則差異情形及原因
	<p>六、其他有助於瞭解企業社會責任運作情形之重要資訊（如公司對環保、社區參與、社會貢獻、社會服務、社會公益、消費者權益、人權、安全衛生與其他社會責任活動所採行之制度與措施及履行情形）：</p> <p>(一)環保：車輛定期由自有之保養廠進行維護保養，減少空氣污染。</p> <p>(二)社區參與、社會貢獻、社會服務、社會公益：誠實納稅及公司穩健經營提供穩定的就業機會。</p> <p>(三)消費者權益：本公司確實遵守應履行之義務，保護消費者應有權益。</p> <p>(四)人權：公司僱有身障同仁，在就業及晉升方面，不論性別、宗教、黨派一律平等對待公平競爭。</p> <p>(五)安全衛生與其他社會責任：公司依循政府勞工安全衛生法令規定，設有勞工安全衛生管理室，負責勞工安全衛生及防止職災發生等，保障員工安全及健康，並定期辦理各項安全衛生工作講習。</p>	
	<p>七、公司產品或企業社會責任報告書如有通過相關驗證機構之查證標準，應加以敘明：無。</p>	

(六)公司履行誠信經營情形及採行措施：

本公司一向以誠信穩健經營為理念，對外確實遵循相關法令規定，對廠商及客戶以公平、透明方式進行商業交易，以公平且透明方式競爭給予廠商合理利益，以誠實透明報價給予客戶合理權益，對股東在誠信經營理念下，為股東創造最大利益，對內確實要求董事、監察人、經理人及受雇者不得直接或間接提供、承諾、要求或收受任何不正當利益(指任何有價值之事物，包括金錢、饋贈、佣金、職位、服務、優待、回扣等，但屬正常社交禮俗，且係偶發而無影響特定權利義務之虞時，不在此限)或做出其他不誠信行為，「董事會議事規範」已規範董事、監察人有利害關係之利益迴避，另公司建有內控內稽制度及提供檢舉管道(如電話、書信等)，防止董事、監察人、經理人及受雇者違反誠信之行為發生，使其忠實執行業務，避免為自己或第三人之利益，為違背其職務之行為。如有違法行為之發生，立即採取適當之糾正措施，以塑造優良之企業組織文化及健全公司之永續發展。

(七)公司訂定公司治理守則及相關規章之查詢方式：本公司與公司治理實務守則相關規章如下，部份規章可於公開資訊觀測站(<http://mops.tse.com.tw>\_公司治理)查得。

- 1.股東會議事規則
- 2.董事會議事規範
- 3.董事及監察人選舉辦法
- 4.集團企業交易作業程序
- 5.子公司管理辦法
- 6.對子公司監控作業
- 7.取得或處分資產處理程序
- 8.資金貸與他人作業程序(因不擬將資金貸與他人，92.04.29 股東會廢除此作業程序)
- 9.背書暨保證辦法(因不擬為他人背書暨保證，92.04.29 股東會廢除該辦法)

(八)其他足以增進對公司治理運作情形之瞭解的重要資訊：

1.經理人參與公司治理有關之進修與訓練：

受訓經理人名單	受訓單位	受訓課程	受訓時數
財務部協理	財團法人中華民國會計研究發展基金會	發行人證券商證券交易所會計主管持續進修班	12小時
稽核室協理	財團法人證券暨期貨發展基金會	企業內部控制制度在職訓練研習班-銷售及收款循環稽核實務	6小時

2.與財務資訊透明有關人員，取得主管機關指明之相關證照情形：

相關部門人員	證照	取得情形
稽核	國際內部稽核師	稽核室1人
財務	無	無



(九)內部控制制度執行狀況：

1.內部控制制度聲明書

中連汽車貨運股份有限公司

內部控制制度聲明書

日期：99年12月31日

本公司民國99年度之內部控制制度，依據自行檢查的結果，謹聲明如下：

- 一、本公司確知建立、實施和維護內部控制制度係本公司董事會及經理人之責任，本公司業已建立此一制度。其目的係在對營運之效果及效率(含獲利、績效及保障資產安全等)、財務報導之可靠性及相關法令之遵循等目標的達成，提供合理的確保。
- 二、內部控制制度有其先天限制，不論設計如何完善，有效之內部控制制度亦僅能對上述三項目標之達成提供合理的確保；而且，由於環境、情況之改變，內部控制制度之有效性可能隨之改變。惟本公司之內部控制制度設有自我監督之機制，缺失一經辨認，本公司即採取更正之行動。
- 三、本公司係依據「公開發行公司建立內部控制制度處理準則」(以下簡稱「處理準則」)規定之內部控制制度有效性之判斷項目，判斷內部控制制度之設計及執行是否有效。該「處理準則」所採用之內部控制制度判斷項目，係為依管理控制之過程，將內部控制制度劃分為五個組成要素：1.控制環境，2.風險評估及回應，3.控制作業，4.資訊及溝通，及5.監督。每個組成要素又包括若干項目。前述項目請參見「處理準則」之規定。
- 四、本公司業已採用上述內部控制制度判斷項目，檢查內部控制制度之設計及執行的有效性。
- 五、本公司基於前項檢查結果，認為本公司於民國99年12月31日的內部控制制度(含對子公司之監督與管理)，包括知悉營運之效果及效率目標達成之程度、財務報導之可靠性及相關法令之遵循有關的內部控制制度等之設計及執行係屬有效，其能合理確保上述目標之達成。
- 六、本聲明書將成為本公司年報及公開說明書之主要內容，並對外公開。上述公開之內容如有虛偽、隱匿等不法情事，將涉及證券交易法第二十條、第三十二條、第一百七十一條及第一百七十四條等之法律責任。
- 七、本聲明書業經本公司民國100年1月25日董事會通過，出席董事5人中，有0人持反對意見，餘均同意本聲明書之內容，併此聲明。

中連汽車貨運股份有限公司



董事長：蘇南州 簽章



總經理：江瑞萌 簽章



2.委託會計師專案審查內部控制制度之會計師審查報告：本公司無此情形。

(十)最近年度及截至年報刊印日止公司及其內部人員依法被處罰、公司對其內部人員違反內部控制制度規定之處罰、主要缺失與改善情形：本公司無此情形。

(十一)最近年度及截至年報刊印日止，股東會及董事會之重要決議：

1.董事會之重要決議

年/次	日期	重要決議事項	執行情形
99 年 第 1 次	99.02.02	1.通過 98 年度營業報告書及經會計師查核簽證之財務報表。	99.04 已完成 98 年度財報申報相關作業，並將通過之 98 年度營業報告書及財務報表提送 99 年度股東會承認。
		2.通過 98 年度盈餘分配案，每股分派現金股利 1.181 元。	預計將通過之分配案提送 99 年度股東會承認。
		3.通過 98 年度內部控制聲明書。	99.04 已完成內部控制聲明書之相關申報作業。
		4.通過 99 年 6 月 4 日上午 9 時於台中市西屯區工業 28 路 2 號台中酒廠召開 99 年度股東常會。	已完成場地租借事宜。
99 年 第 2 次	99.04.08	1.通過以新台幣柒仟萬元整出售竹北市興崙段 8 筆地號之土地及地上物。	99.04 簽約，9905 完成過戶程序，9906 尾款收迄。
99 年 第 3 次	99.06.04	1.通過 99 年第一季經會計師核閱簽證之財務報表。	99.04 已完成 99Q1 財報申報相關作業。
		2.通過訂 99.07.19 為現金股利除息基準日。	已依決議結果執行，並於 99.07.28 完成股利發放作業。
		3.通過本公司 99 年營運計畫。	
		4.通過設立「勞工安全衛生管理室」暨修改公司組織圖。	已依決議結果執行完成
99 年 第 4 次	99.07.28	1.通過 99 年上半年經會計師查核簽證之財務報表。	99.08 已完成 99Q2 財報申報相關作業。
99 年 第 5 次	99.11.24	1.通過 99 年度第三季經會計師核閱簽證之財務報表。	99.10 已完成 99Q3 財報申報相關作業。
		2.通過安侯建業會計師事務所內部業務調整，自 99 年度起財務報表簽證會計師由郭士華會計師及魏忠華會計師，變更為郭士華會計師及張字信會計師。	已依決議結果執行完成。
		3.通過本公司 100 年稽核計畫。	99.12 已完成 100 年稽核計畫之相關申報作業。

年/次	日期	重要決議事項	執行情形
		4.通過本公司 100 年營運計畫。	
100 年 第 1 次	100.1.25	1.通過 99 年度營業報告書及經會計師查核簽證之財務報表。	100.04 已完成 99 年度財報申報相關作業，並將通過之 99 年度營業報告書及財務報表提送 100 年度股東會承認。
		2.通過 99 年度盈餘分配案，每股分派現金股利 1.96 元。	預計將通過之分配案提送 100 年度股東會承認。
		3.通過 99 年度內部控制聲明書。	100.04 已完成內部控制聲明書之相關申報作業。
		4.通過 100 年 6 月 10 日上午 9 時於台中市西屯區工業 28 路 2 號台中酒廠召開 100 年度股東常會。	已完成場地租借事宜。
100 年 第 2 次	100.4.22	1.通過 100 年第一季經會計師核閱簽證之財務報表。	100.04 已完成 100Q1 財報申報相關作業。
		2.通過修訂本公司「公司章程」部份條文。	擬將修訂後之公司章程提送 100 年度股東會承認。
		3.通過向第一商業銀行股份有限公司辦理以新台幣壹億元額度內，作為本公司信用借款之最高額度。	100.04 已將申請資料送交銀行辦理中。
		4.通過向華南商業銀行股份有限公司辦理以新台幣壹億元額度內，作為本公司信用借款之最高額度。	100.04 已將申請資料送交銀行辦理中。

## 2.股東會之重要決議

年	日期	重要決議事項	執行情形
99 年	99.06.04	承認事項： 1.通過 98 年度營業報告書及財務報表。 2.通過 98 年度盈餘分配案，每股分派現金股利 1.181 元。	99.07.19 為除息基準日，99.07.28 為發放日，並依決議結果全數分配。

(十二)最近年度及截至年報刊印日止董事或監察人對董事會通過重要決議有不同意見且有紀錄或書面聲明者，其主要內容：無。

(十三)最近年度及截至年報刊印日止，與財務報告有關人士(包括董事長、總經理、會計主管及內部稽核主管等)辭職解任情形之彙總：無。

四、會計師公費資訊：

會計師公費資訊級距表

會計師事務所名稱	會計師姓名	查核期間	備註
安侯建業聯合會計師事務所(財簽)	郭士華 會計師 魏忠華 會計師	99Q1-99Q3	因安侯內部業務調整，自 99 年度財務報表起更換簽證會計師
	郭士華 會計師 張字信 會計師	99Q4	
大誠聯合會計師事務所(稅簽)	吳淑慧會計師	99.01-99.12	本年度無更換會計師或會計師事務所

金額單位：新臺幣千元

金額級距		公費項目	審計公費	非審計公費	合計
1	低於 2,000 千元		1,180 千元	0	1,180 千元
2	2,000 千元 (含) ~4,000 千元				
3	4,000 千元 (含) ~6,000 千元				
4	6,000 千元 (含) ~8,000 千元				
5	8,000 千元 (含) ~10,000 千元				
6	10,000 千元 (含) 以上				

(一)給付簽證會計師、簽證會計師所屬事務所及其關係企業之非審計公費占審計公費之比例達四分之一以上者，其審計與非審計公費金額及非審計服務內容：本公司 99 年非審計公費為 0，會計師公費明細如下

金額單位：新臺幣千元

會計師事務所名稱	會計師姓名	審計公費	非審計公費					會計師查核期間	備註(註1)
			制度設計	工商登記	人力資源	其他(註2)	小計		
安侯建業聯合會計師事務所(財簽)	郭士華	680	0	0	0	0	0	99Q1-99Q3	因安侯內部業務調整，自 99 年度財務報表起更換簽證會計師
	魏忠華							99Q1-99Q3	
	郭士華	320	0	0	0	0	99Q4		
	張字信						99Q4		
大誠聯合會計師事務所(稅簽)	吳淑慧	180	0	0	0	0	0	99.01-99.12	本年度無更換會計師或會計師事務所

註 1：若有更換會計師或會計師事務所則分別列示查核期間，及於備註欄說明更換原因，並依序揭露所支付之審計與非審計公費等資訊。

註 2：非審計公費按服務項目分別列示，若非審計公費之「其他」達非審計公費合計金額 25%則於備註欄列示其服務內容。

(二)更換會計師事務所且更換年度所支付之審計公費較更換前一年度之審計公費減少者，其更換前後審計公費金額及原因：本公司 99 年無更換會計師事務所之情事，僅因配合會計師事務所內部業務調整更換會計師，且審計公費無變動，故不適用。

(三)審計公費較前一年度減少達百分之十五以上者，其審計公費減少金額、比例及原因：本公司 99 年審計公費與前一年度相同，故不適用。

五、更換會計師資訊：

本公司最近二年度及其期後期間更換會計師情形：本公司最近二年度及其期後期間更換會計師皆係配合會計師事務所內部業務調整，更換情況如下：

日期	前任		繼任		更換原因	備註
	會計師事務所	會計師姓名	會計師事務所	會計師姓名		
98.01.23 董事會	安侯建業聯合會計師事務所	張字信 魏忠華	安侯建業聯合會計師事務所	郭士華 魏忠華	會計師事務所內部業務調整	自 97 年年 度財務報 表起
99.11.24 董事會	安侯建業聯合會計師事務所	郭士華 魏忠華	安侯建業聯合會計師事務所	郭士華 張字信	會計師事務所內部業務調整	自 99 年年 度財務報 表起

(一)關於前任會計師：

更 換 日 期	98.01.23 董事會通過更換會計師 (自 97 年年度財報起)			99.11.24 董事會通過更換會計師 (自 99 年年度財報起)		
更換原因及說明	會計師事務所內部業務調整			會計師事務所內部業務調整		
說明係委任人或會計師終止或接受委任	當事人		會計師	委任人	當事人	
	情況				情況	
	主動終止委任				主動終止委任	
	不再接受(繼續)委任			不	不再接受(繼續)委任	
最新兩年內簽發無保留意見查核報告及原因	適			適		
與發行人有無不同意見	有	會計原則或實務		有	會計原則或實務	
		財務報告之揭露			財務報告之揭露	
		查核範圍或步驟			查核範圍或步驟	
		其他			其他	
	無			無		
	說明			說明		
其他揭露事項						

(二)關於繼任會計師：

事務所名稱	安侯建業聯合會計師事務所	安侯建業聯合會計師事務所
會計師姓名	郭士華會計師 魏忠華會計師	郭士華會計師 張字信會計師
委任之日期	98.01.23 董事會通過配合事務所更換會計師 (自 97 年年度財報起)	99.11.24 董事會通過配合事務所更換會計師 (自 99 年年度財報起)
委任前就特定交易之會計處理方法或會計原則及對財務報告可能簽發之意見諮詢事項及結果	無	無
繼任會計師對前任會計師不同意見事項之書面意見	無	無

(三)前任會計師之復函：

- 1.公司與前任會計師間就會計原則或實務、財務報告之揭露、查核範圍或步驟等有不同意見時：不適用。
- 2.公司將與前任會計師間不同意見，諮詢並取得繼任會計師對各該事項之書面意見，函送前任會計師，前任會計師有不同意見之復函：不適用。

六、公司之董事長、總經理、負責財務或會計事務之經理人，最近一年內曾任職於簽證會計師所屬事務所或其關係企業者，其姓名、職稱及任職於簽證會計師所屬事務所或其關係企業之期間：本公司無此情形。

七、最近年度及截至年報刊印日止，董事、監察人、經理人及持股比例超過百分之十之股東股權移轉及股權質押變動情形：

(一)董事、監察人、經理人及大股東股權變動情形：

單位：股

職稱(註)	姓名	99 年度		當年度截至 4 月 12 日止	
		持有股數 增(減)數	質押股數 增(減)數	持有股數 增(減)數	質押股數 增(減)數
董 事	永真投資(股)公司	0	0	0	0
	法代：蘇南州	0	0	0	0
董 事	富陽事業(股)公司	0	0	0	0
	法代：陳志真	1,538,683	0	0	0
董 事	煜仁投資(股)公司	11,000	0	9,000	0
	法代：蘇經文	0	0	0	0
董 事	陳 志 宏	0	0	0	0
董 事	江 瑞 萌	0	0	0	0
監 察 人	劉 仁 漢	0	0	0	0
監 察 人	簡 秋 玉	0	0	0	0
監 察 人	陳 啟 陽	0	0	0	0
總 經 理	江 瑞 萌	0	0	0	0
營運部協理	簡 漢 章	0	0	0	0
管理部協理	陳 建 州	0	0	0	0
財務部協理	侯 冠 朱	0	0	0	0
工務部協理	陳 清 潭	0	0	(40,000)	0
稽核室協理	白 棟 健	0	0	0	0
10%以上大股東	無	0	0	0	0

註：1.100.04.12為最近停止過戶日始日。

2.股權移轉或股權質押之相對人為關係人者，另詳下表(二)股權移轉資訊。

3.本公司無持股超過百分之十之大股東。

(二)股權移轉資訊：

股權移轉之相對人為關係人者，資料如下：

姓名	股權移轉原因 (註)	交易日	易期	交易相對人	交易相對人與公司、董事、監察人及持股比例超過百分之十股東之關係	股數 (股)	交易價格 (千元)
董事 陳志真	取得-贈與	99.02.08		羅秋娥	配偶	1,538,683	31,389

註：係填列取得或處分。

(三)股權質押資訊：本公司董事、監察人、經理人及超過百分之十股東無股權質押與關係人之情形。

八、持股比例占前十大股東間互為財務會計準則公報第六號關係人關係之資訊：

序號	姓名 (註)	本持有股份		配偶、未成年子女持有股份		利用他人名義合計持有股份		前十大股東相互間具有財務會計準則公報第六號關係人之關係者，其名稱及關係		備註
		股數	持比率	股數	持比率	股數	持比率	名稱	關係	
1	陳志真	8,220,542	7.56	-	-	-	-	陳志宏、陳志欣、陳洵如	二親等	
2	陳志宏	6,103,219	5.61	-	-	-	-	陳志真、陳志欣、陳洵如	二親等	
3	陳志欣	5,469,155	5.03	1,008,730	0.93	-	-	陳志真、陳志宏、陳洵如	二親等	
4	惠瑞實業(股)公司	3,673,531	3.38	-	-	-	-	無	不適用	
	惠瑞代表人：陳林愛惠	656	-	596	-	-	-	無	不適用	
5	白峻維	2,002,357	1.84	-	-	-	-	白峻源	二親等	
6	永真投資(股)公司	1,959,847	1.80	-	-	-	-	無	不適用	
	永真代表人：蘇南州	709,242	0.65	97,473	0.09	-	-	無	不適用	
7	陳洵如	1,941,662	1.78	-	-	-	-	陳志真、陳志宏、陳志欣	二親等	
8	白峻源	1,863,732	1.71	-	-	-	-	白峻維	二親等	
9	煜仁投資(股)公司	1,639,746	1.51	-	-	-	-	無	不適用	
	煜仁代表人：蘇經文	558,249	0.51	-	-	-	-	無	不適用	
10	林俊堯	1,554,000	1.43	-	-	-	-	無	不適用	

(註)法人股東將法人股東名稱及代表人姓名分別列示。

九、公司、公司之董事、監察人、經理人及公司直接或間接控制之事業對同一轉投資事業之持股數及綜合持股比例：

99年12月31日 單位：股；%

轉投資事業	本公司投資		董事、監察人、經理人及直接或間接控制事業之投資		綜合投資	
	股數	持股比例	股數	持股比例	股數	持股比例
賽環科技(股)公司	1,000,000	100.00	-	-	1,000,000	100.00
中連加油站(股)公司	4,000,000	100.00	-	-	4,000,000	100.00
連邦電信(股)公司(註)	570,000	100.00	-	-	570,000	100.00

(註)連邦電信(股)公司於民國97年6月14日經該公司董事會通過，決議辦理解散清算，98年4月29日業經法院核予清算完結，目前辦理國稅局退稅中。



## 肆、募集情形

### 一、資本及股份：

#### (一)股本來源：

年 月	發 行 價 格 (元)	核 定 股 本		實 收 股 本		備 註
		股 數 (仟股)	金 額 (仟元)	股 數 (仟股)	金 額 (仟元)	
100/04	10	261,000	2,610,000	108,783	1,087,830	設立募集現金 1,000 千元 現金增資 58,199 千元 盈餘轉增資 1,288,450 千元 法定盈餘公積轉增資 29,094 千元 資本公積轉增資 1,257,917 千元 合併增資 98,400 千元 庫藏股減資 92,860 千元 現金減資 1,552,370 千元

註：本公司設立於43年8月9日，因股本歷經40餘次變動，資料眾多，故揭露本公司累計股本來源，另附註揭露自上櫃日(86.05.22)起之股本變動情形、生效核准日期、文號如下：

年 月	發 行 價 格 (元)	核 定 股 本		實 收 股 本		備 註
		股 數 (仟股)	金 額 (仟元)	股 數 (仟股)	金 額 (仟元)	
86 上櫃前	10	160,000	1,600,000	143,585	1,435,848	設立募集現金 1,000 千元 現金增資 2,599 千元 盈餘轉增資 848,662 千元 法定盈餘公積轉增資 29,094 千元 資本公積轉增資 554,493 千元
86/04	10	160,000	1,600,000	149,145	1,491,448	現金增資 55,600 千元
86/06	10	180,000	1,800,000	178,080	1,780,803	盈餘轉增資 184,283 千元 資本公積轉增資 105,072 千元
87/04	10	230,000	2,300,000	222,600	2,226,004	盈餘轉增資 183,160 千元 資本公積轉增資 262,041 千元
88/04	10	250,000	2,500,000	244,860	2,448,604	盈餘轉增資 72,345 千元 資本公積轉增資 150,255 千元
89/04	10	260,000	2,600,000	257,103	2,571,035	資本公積轉增資 122,431 千元
90/02	10	260,000	2,600,000	254,500	2,545,005	庫藏股減資 26,030 千元
90/04	10	261,000	2,610,000	260,863	2,608,630	資本公積轉增資 63,625 千元
90/10	10	261,000	2,610,000	256,963	2,569,630	庫藏股減資 20,000 千元 庫藏股減資 19,000 千元
90/12	10	261,000	2,610,000	254,833	2,548,330	庫藏股減資 14,560 千元 庫藏股減資 6,740 千元
91/02	10	261,000	2,610,000	254,180	2,541,800	庫藏股減資 6,530 千元
92/06	10	261,000	2,610,000	177,926	1,779,260	現金減資 762,540 千元
93/05	10	261,000	2,610,000	160,133	1,601,334	現金減資 177,926 千元
93/11	10	261,000	2,610,000	169,973	1,699,734	合併增資 98,400 千元
94/09	10	261,000	2,610,000	135,979	1,359,787	現金減資 339,947 千元
95/08	10	261,000	2,610,000	108,783	1,087,830	現金減資 271,957 千元

股份種類	核定股本			備註
	流通在外股份	未發行股份	合計	
普通股	108,782,968股	152,217,032股	261,000,000股	上櫃股票

總括申報制度相關資訊：

有價證券種類	預定發行數額		已發行數額		已發行部分之發行目的及預期效益	未發行部分預定發行期間	備註
	總股數	核准金額	股數	價格			
無	無	無	無	無	無	無	無

(二)股東結構：

100年4月12日

股東結構數量	政府機構	金融機構	其他法人	個人	外國機構及外人	合計
人數	-	-	29	5,069	7	5,105
持有股數(股)	-	-	9,927,115	98,623,316	232,537	108,782,968
持股比例(%)	-	-	9.13	90.66	0.21	100.00

註：1.係揭露最近停止過戶日始日100.04.12之資料。

2.本公司屬上櫃公司，亦無陸資股東。(第一上市(櫃)公司及興櫃公司應揭露陸資持股比例)

(三)股權分散情形：

每股面額 10 元

100年4月12日

持 股 分 級	股 東 人 數	持有股數(股)	持股比例(%)
1 至 999	1,484	443,367	0.41
1,000 至 5,000	2,460	5,331,836	4.90
5,001 至 10,000	434	3,587,372	3.30
10,001 至 15,000	135	1,729,517	1.59
15,001 至 20,000	110	1,989,353	1.83
20,001 至 30,000	88	2,203,878	2.02
30,001 至 50,000	97	3,882,595	3.57
50,001 至 100,000	129	9,210,161	8.46
100,001 至 200,000	79	11,256,214	10.35
200,001 至 400,000	49	13,832,025	12.72
400,001 至 600,000	15	7,431,321	6.83
600,001 至 800,000	8	5,483,048	5.04
800,001 至 1,000,000	2	1,991,000	1.83
1,000,001 以上	15	40,411,281	37.15
合 計	5,105	108,782,968	100.00

註：1.係揭露最近停止過戶日始日100.04.12之資料。

2.本公司無發行特別股。

## (四)主要股東名單：

100年4月12日

股份 主要股東名稱	持有股數(股)	持股比例(%)
陳志真	8,220,542	7.56
陳志宏	6,103,219	5.61
陳志欣	5,469,155	5.03
惠瑞實業股份有限公司	3,673,531	3.38
白峻維	2,002,357	1.84
永真投資股份有限公司	1,959,847	1.80
陳洵如	1,941,662	1.78
白峻源	1,863,732	1.71
煜仁投資股份有限公司	1,639,746	1.51
林俊堯	1,554,000	1.43

註：係揭露最近停止過戶日始日 100.04.12 之資料。

## (五)最近二年度每股市價、淨值、盈餘、股利及相關資料：

項 目		年 度		當年度截至 100年3月31日 (註8)	
		98年	99年		
每股市價 (註1)	最高	23.70	30.10	29.50	
	最低	16.30	20.10	26.20	
	平均	20.57	24.15	27.90	
每股淨值 (註2)	分配前	20.24	23.07	23.27	
	分配後	19.06	21.11(註9)	不適用(註10)	
每股盈餘	加權平均股數(股)	108,782,968	108,782,968	108,782,968	
	每股盈餘-追溯前(註3)	1.31	2.18	0.20	
	每股盈餘-追溯後(註3)	1.31	2.18(註9)	不適用(註10)	
每股股利	現金股利	1.181	1.96(註9)	不適用(註10)	
	無償配股	盈餘配股	-	-	不適用(註10)
		資本公積配股	-	-	不適用(註10)
	累積未付股利(註4)	-	-	不適用(註10)	
投資報酬分析	本益比-追溯前(註5)	15.16	10.93	不適用	
	本益比-追溯後	15.16	10.93(註9)	不適用(註10)	
	本利比(註6)	16.82	12.16(註9)	不適用(註10)	
	現金股利殖利率(註7)	5.95	8.22(註9)	不適用(註10)	

註1：列示各年度普通股最高及最低市價，並按各年度成交值與成交量計算各年度平均市價。

註2：係以年底已發行之股數為準並依據次年度股東會決議分配之情形填列。

註3：因無償配股等情形而須追溯調整者，係列示調整前及調整後之每股盈餘。

註4：權益證券發行條件如有規定當年度未發放之股利得累積至有盈餘年度發放者，應分別揭露截至當年度止累積未付之股利。

註5：本益比=當年度每股平均收盤價/每股盈餘；每股平均收盤價非等於每股平均市價，本公司98年、99年每股平均收盤價分別為19.86元、23.83元。

註6：本利比=當年度每股平均收盤價/每股現金股利。

註7：現金股利殖利率=每股現金股利/當年度每股平均收盤價。

註8：每股淨值、每股盈餘為截至年報刊印日止最近一季經會計師查核(核閱)之資料；其餘欄位係填截至年報刊印日止之當年度資料。

註9：係以本次(100年)股東常會擬議分配之情形計算填列。

註10：截至100年3月31日之當年度之配股資料，需待100年股東常會決議後再行分配。

(六)公司股利政策及執行狀況：

1.股利政策

本公司因應必要之規模擴充、重大投資、穩定獲利率及兼顧資本適足率下，採取剩餘股利政策。

本公司若未有重大資本預算規劃及轉投資時，分派現金股利原則上不低於當年度決算後可供分配數百分之九十，其餘得以股票股利方式分派，藉以保留資本支出所須之資金。

每年決算後如有盈餘應提百分之十為法定盈餘公積並依證交法第四十一條規定提列特別盈餘公積外，其餘由董事會擬定盈餘分配案提請股東會決議分配之，其中應分配員工紅利0.01%。

2.本次股東會擬議股利分配情形

項 目	金 額	備 註
上期末分配盈餘	4,353	86年(含)以前盈餘 4,353 元
加：本年度稅前純益	278,176,058	
減：預計所得稅	(40,920,101)	
減：法定盈餘公積	(23,725,596)	
可供分配盈餘	213,534,714	流通在外總股數 108,782,968 股
分配項目： 現金股利 (每股 1.96 元)	213,214,617	全為 99 年盈餘
結轉下年度之未分配盈餘	320,097	86年(含)以前盈餘 4,353 元 99 年盈餘 315,744 元
附註： 配發員工紅利 21,353 元		

本分配案尚待本次股東會(100年6月10日)議決。

(七)本次股東會擬議之無償配股對公司營業績效及每股盈餘之影響：

本次股東會擬議配發現金股利，並無配發無償配股，故對公司營業績效及每股盈餘無影響。

(八)員工分紅及董事、監察人酬勞：

- 1.公司章程所載員工分紅及董事、監察人酬勞之成數或範圍：本公司決算後如有盈餘應提 10% 為法定盈餘公積並依證交法第四十一條規定提列特別盈餘公積外，其餘由董事會擬定盈餘分配案提請股東會決議分配之，其中應分配員工紅利 0.01%。董事、監察人除按月致送車馬費，每人每月新台幣六千元外，並無另外配發董事、監察人酬勞。
- 2.本期員工紅利及董事、監察人酬勞之估列基礎、配發股票紅利之股數計算基礎、實際配發與估列數有差異之會計處理：本期(99 年)分配情形如上表(六)2.，員工紅利為 0.01% 且全數分配現金，無配發董事、監察人酬勞。員工紅利之估列係依會計研究發展基金會 (96)基秘字第 052 號解釋函之規定估計，嗣後股東會決議與財務報表估列數如有差異，視為估計變動，列為當期損益。

3. 董事會通過之擬議配發員工分紅等資訊：

本公司 100.01.25 董事會通過 99 年盈餘分配案之員工紅利及董監酬勞資訊如下：

分配項目	員工紅利		董監酬勞	考慮擬議員工紅利及董監酬勞後之設算每股盈餘(稅後)(元)
	現金(元)	股票		
分配情形				
董事會擬議配發數	21,353	0	0	2.18
認列費用年度估列數	21,351	0	0	2.18
差異數	2	0	0	0
差異原因及處理情形	公司自行估算之不符稅法憑證之剔除數與會計師查核數不同所致，該差異數列為發放年度之當期損益			

4. 前一年度員工紅利及董事、監察人酬勞實際配發情形及差異說明：

前一年度(99.02.02董事會及99.06.10股東會通過98年盈餘分配案)員工紅利及董事、監察人酬勞實際配發情形如下：

分配項目	員工分紅		董監酬勞
	現金(元)	股票	
分配情形			
董事會/股東會決議配發數	12,846	0	0
實際發放數	12,846	0	0
差異數	0	0	0
差異原因及處理情形	無差異，照案全數分配		

(九)公司買回本公司股份情形：

本公司 99 年度及截至年報刊印日止，無申請買回本公司股份之情形。

二、公司債、特別股、海外存託憑證、員工認股權憑證、併購辦理情形及資金運用計畫執行情形：無

## 伍、營運概況

### 一、業務內容：

#### (一)業務範圍：

##### 1.所營業務之主要內容及其營業比重

公司所營業務為汽車貨運業、汽車路線貨運業、汽車貨櫃貨運業、汽車修理業、倉儲業及不動產租賃業，主要業務以汽車路線貨運為主，物流倉儲為輔，二者合計約佔營收比重98.51%，其他為租金收入及代收貨款手續費收入約佔營收比重1.49%。營業比重資料如下：

年度 主要產品	99年		
	數量 (公噸)	金額 (千元)	營業 比重(%)
路線貨運暨倉儲	875,507	1,600,384	98.51
租金收入		17,087	1.05
手續費收入		7,152	0.44
小計		1,624,623	100.00

##### 2.目前之服務項目及計畫開發之服務

本公司目前服務項目有汽車路線貨運、汽車貨運業務、物流倉儲業務、流通加工業務及代客收款等，計畫開發之服務視客戶需求提供客制化服務。

#### (二)產業概況：

##### 1.總體經濟環境、公司所屬產業現況及發展

根據台灣經濟研究院對國內外景氣趨勢與展望所提出分析，國內經濟隨著國際景氣復甦和亞洲新興國家維持擴張，企業及消費已逐漸好轉，我國2010年實質GDP成長率已回復至金融風暴前的水準。

展望2011年全球經濟可望持續溫和成長，加上新興市場需求仍將維持熱絡，整體業者出貨展望趨於樂觀；但在各項不確定因素干擾下，對國內整體經濟的影響仍需持續觀察。

已開發國家的量化寬鬆政策、氣候因素所引發原物料價格上揚及中東與北非地緣政治的動盪影響國際原油價格加重內陸運輸業之整體營運成本。

台灣、大陸商品互通有無持續成長，併櫃進口拆櫃業務更形成熟、對島內配送業務依存度更高，可望大幅提高零擔貨物運輸量。

網路商品及電視購物消費勃興，消費性商品C2C配送成為貨運市場重要版圖；面對異質性高之客群，採客制化專案提供優質服務因應。

##### 2.路線貨運市場供需及上、中、下游關聯性

零擔貨運供給方面，99年度總貨運量為87.6萬噸，在景氣由谷底緩步復甦，零擔貨運市場供給微幅成長。

零擔貨運需求方面，中國『十二五規畫』，將導致中國經濟成長力道趨緩，但兩岸往來熱絡貨量逐年增加趨勢隱然成形，將帶動零擔貨運基礎運貨量，預估100年度總貨運量得微幅成長，可達89萬噸。

### 3.公司之業務發展趨勢、競爭情形及因應策略

本公司所拓展併櫃進口拆櫃業務另闢獲利管道，並操作B2C、代收貨款等客戶附加服務有成，增加市場競爭力。為降低營運風險而言，對主要往來客戶進行信評，並配合縮短應收票期，以提升獲利並保障股東權益。

#### (三)技術及研發概況：

##### 1.資訊系統：

影像圖檔資訊服務系統於99年底完成測試，並於本年初佈建軟、硬體至每一營業處；100年推行重點為服務訊息之即時性、準確度，以提昇營運效能及降低成本，計畫如下：

- (1)逐步汰換營業處老舊硬體，符合節能減碳潮流。
- (2)第二階段建置營業處數位監視系統，維護場站、人員及貨件安全。
- (3)全面發揮影像圖檔資訊系統功能，提供一條鞭式快捷服務。
- (4)推動長途班車進出站作業e化，更精確掌握車輛、貨件運送動態。

##### 2.班車排班系統：

除在現有基礎上更機動採行預估之適當運載模組以因應各營業日貨量波動外，研議引進專業車隊協力吞吐貨量，期提昇長途載運速度。

#### (四)長短期業務發展計畫：

##### 1.為因應公司發展需要，在短期業務發展計畫方面有下列幾點：

- (1)營運預估：100年估計可達約89萬噸之貨運量。
- (2)營運方針：設定長途班車發車時間，機動調整行駛路線，縮短行駛時間，加速貨件配送，以提高客戶滿意度。
- (3)資訊設備：持續推動網路申報營業稅業務。
- (4)勞動安全：施行勤務前酒精濃度檢測，針對行車人員施以定期血壓量測，確保員工勤務之安全。

##### 2.在長期業務發展計畫方面，則有下列幾點：

- (1)營業據點：增設營業據點及擴建部份場站，以因應市場需求。
- (2)運輸規劃：分區規劃北、中、南貨件轉運中心，以達迅速配送服務之宗旨。
- (3)服務取向：充份掌握市場脈動，因應時代、客戶不同需求，研擬客制化服務以提昇客戶滿意度。
- (3)教育訓練：
  - a.不定期舉辦管理課程研習，強化營業處主管等主要幹部之經營、管理能力。
  - b.舉辦營業處從業同仁之安全、衛生教育訓練，以保障作業安全及增進專業技能。

## 二、市場及產銷概況：

### (一)市場分析：

#### 1.主要服務提供地區

本公司提供貨運服務主要分為5大地區：

地區別	服務範圍	占總貨運量比率	
		98年	99年
北部地區	羅東~大園	28.45%	29.35%
中部地區	新竹~大林	42.74%	42.76%
南部地區	嘉義~潮州	28.72%	27.77%
東部地區	花蓮、台東	0.08%	0.11%
離島地區	金門、澎湖	0.01%	0.01%
合計		100.00%	100.00%

本公司在台灣全省及離島地區建立綿密服務網及完善資訊網路，並在偏遠地區搭配當地運輸業者進行貨件運送，全省主要營業據點(詳細資料請參閱附錄)如下：

羅東	宜蘭	基隆	松山	士林	新莊	三重	新店
板橋	樹林	桃園	中壢	大園	中和	新竹	竹南
苗栗	大甲	沙鹿	后里	豐原	大雅	台中	忠孝
大里	南投	水里	漁池	埔里	彰化	鹿港	埤頭
員林	田中	雲林	大林	嘉義	朴子	新營	麻豆
台南	歸仁	永康	路竹	楠梓	高雄	鳳山	屏東
潮州	花蓮	台東	澎湖	金門			

#### 2.市場占有率

本公司 99 年在路線貨運常溫傳統市場上仍為三大主力之一，市占率約 10%。

#### 3.市場未來供需狀況與成長性

近年來運輸業者雖面臨產業外移、土地和勞力成本高漲、高速公路行車品質惡化等不利因素影響，使得大型運輸業者擴充意願不高，短期內，在獲利誘因降低下，短期供給成長趨緩，有利既有業者經營。

另政府採行進口關稅下降及進口限制放寬以擴展內需市場，以及兩岸貿易型態日益熱絡、需求日增，亦將大幅增加對內陸路線運輸的需求。

#### 4.發展遠景之有利、不利因素與因應對策

##### (1)有利因素

- 政府加強推動貿易自由化，採積極引導策略，在國內實質生產、投資活動擴大帶動下，運輸市場可望維持榮面。
- 兩岸經貿交流持續熱絡，台灣經濟在『兩岸經濟合作架構協議』下將展現過去從未有過的商業契機，拆櫃、零擔貨運及大宗物品專車等業務成長可期。
- 與同業保持良好關係，部份長途運輸尋求同業協力及替換行駛車種，降低各項營運成本，100 年繼續部份場站之遷移計劃以擴充產能貨量，來增加綜效。

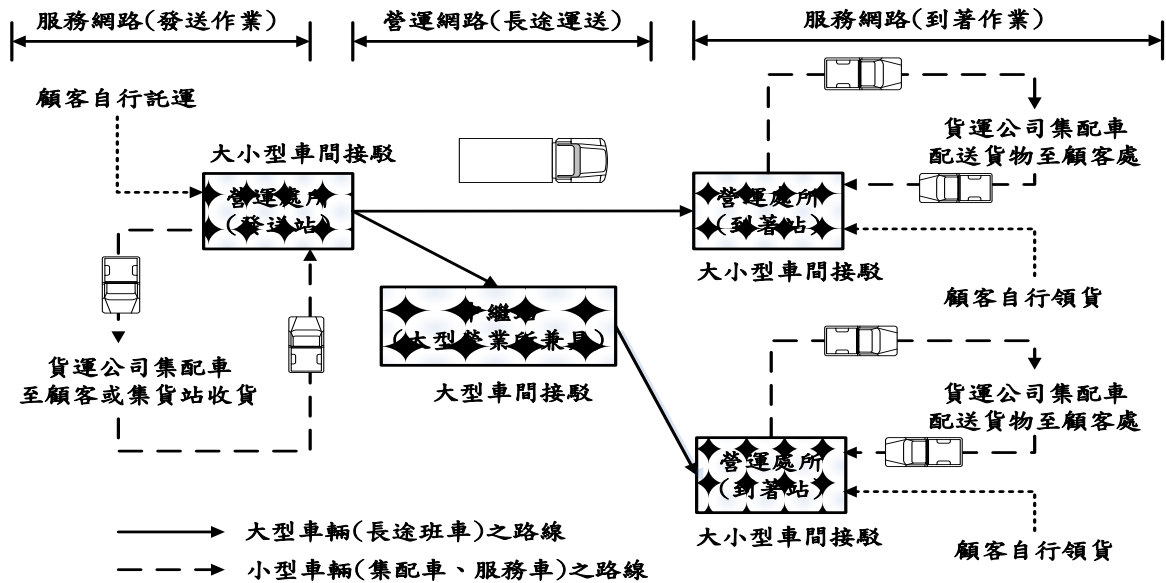


(2)不利因素

- a. 量化寬鬆貨幣政策使美元供給過剩、台幣升值，導致股市、黃金、原油及其他大宗物資皆上揚，物價蠢蠢欲動引發高通貨膨脹，營運成本相對提高。
- b. 近年來新台幣升值、土地成本提高、工資上揚及交通狀況日益惡化，促使產業發生結構性變化，傳統勞力密集產業紛紛前往東南亞、大陸設廠，國內生產基地轉移至國外，原物料及加工品流通貨運需求降低。

(二)主要產品之重要用途及產製過程：

本公司主要係提供戶對戶貨物配送服務，而運送流程圖列示如下：



(三)主要原料之供應狀況：

本公司為汽車路線託運公司，除運送服務時所需之交通運輸設備及維護所需之耗材，如柴油及汽車零件外，並無主要原料之供應商。

(四)最近二年度占進(銷)貨總額百分之十以上之客戶資料：

本公司因行業特殊，客戶極為分散，無占銷貨總額百分之十以上之客戶；另本公司以提供運輸服務為主，故無進貨客戶。

(五)最近二年度生產量值：

生產量值 主要商品 (或部門別)	98年度			99年度		
	產能 (千噸)	產量 (千噸)	產值 (千元)	產能 (千噸)	產量 (千噸)	產值 (千元)
貨運收入	1,144	818	1,501,036	1,188	876	1,600,384
租金收入		-	13,457			17,087
手續費收入		-	6,243			7,152
合計	1,144	818	1,520,736	1,188	876	1,624,623

註：產能係指公司經衡量必要停工、假日等因素後，利用現有生產設備，在正常運作下所能生產之數量。

## (六)最近二年度銷售量值：

銷 售 量 值 主 要 商 品 ( 或 部 門 別)	98 年度		99 年度		98 年度		99 年度	
	內 銷		外 銷		內 銷		外 銷	
	量 (千噸)	值 (千元)	量 (千噸)	值 (千元)	量 (千噸)	值 (千元)	量 (千噸)	值 (千元)
貨運收入	818	1,501,036	-	-	876	1,600,384	-	-
租金收入	-	13,457	-	-	-	17,087	-	-
手續費收入	-	6,243	-	-	-	7,152	-	-
合 計	818	1,520,736	-	-	876	1,624,623	-	-

## (七)最近二年度之本公司關鍵績效指標：

分析項目	計算式	99 年	98 年
負債比率(%)	負債總額/資產總額	33.05	33.61
速動比率(%)	(流動資產-存貨-預付費用)/流動負債	317.86	213.57
股東權益報酬率(%)	稅後損益/平均股東權益淨額	10.07	6.42
純益率(%)	稅後損益/銷貨淨額	14.60	9.39
每股盈餘(元)	(稅後淨利-特別股股利)/加權平均已發行股數	2.18	1.31
平均收現日數	365/應收款項週轉率	73	78

## 三、最近二年度及截至年報刊印日止從業員工資料：

年 度		98 年度	99 年度	當年度截至 100 年 4 月 30 日
員 工 人 數	直接人工	1,174	1,177	1,153
	間接人工	360	357	359
	合 計	1,534	1,534	1,512
平 均 年 歲		45.29	47.85	46.79
平 均 服 務 年 資		11.03	11.48	11.48
學 歷 分 布 比 率	博 士	-	-	-
	碩 士	0.26%	0.39%	0.40%
	大 專	11.80%	12.84%	13.29%
	高 中	58.26%	52.42%	52.32%
	高 中 以 下	29.68%	34.35%	33.99%

#### 四、環保支出資訊：

(一)最近年度及截至年報刊印日止因污染環境所受處分及損失之總額：

	99 年度	100 年 3 月 31 日
污染狀況	運輸設備排放黑煙造成空氣污染	運輸設備排放黑煙造成空氣污染
處分單位	各縣、市環保單位	各縣、市環保單位
處分金額	62 千元	5 千元
損失金額	無	無

\*本公司非重大污染事業，不受歐盟有害物質限用指令(RoHS)影響。

(二)未來因應對策及可能之支出：

因本公司屬服務業，所營項目非重大污染事業，僅有少數運輸車輛有排放黑煙之情形，本公司之污染改善措施除實施定期運輸車輛之保養外，平時加強引擎維護，另本公司歷年因污染所受之處分金額極小，故預估未來可能之污染支出亦甚微，對本公司之盈餘及市場競爭均無影響。

#### 五、勞資關係：

(一)公司員工福利措施、進修、訓練、退休制度、勞資間之協議及員工權益維護措施：

1.員工福利措施、進修及訓練方面：本公司除提供員工健檢、出差團保及駕駛人團保外，民國73年8月成立職工福利委員會，負責處理員工相關福利事宜，平常活動有員工慶生、年節贈禮、婚喪禮金、員工及子女獎學金、高齡母親賀禮等。員工進修及訓練方面，公司提供新舊員工成長學習環境，來提昇本身自我成長外亦可挑戰在職場未來規劃及效應，使生活與工作能相互結合，讓員工在公司能享受共同相輔相成的成長喜悅，本公司的員工透過各種外部學習資訊、內部教育訓練、同儕互相間的指導，讓學習的效應與興趣的發展成為同仁來服務公司的原動力，使公司能達到高度化的成長亦讓員工快樂而願意服務於此大職場。

本公司 99 年度有關員工福利措施、進修、教育訓練之項目實績如下：

內部訓練			外部訓練		
項目	次數	總人數	項目	總人數	費用支出
1.新進人員訓練	139	490	1.堆高機訓練	10	44,620
2.主管訓練	12	176	2.勞安訓練	5	16,860
3.專職訓練	32	141	3.內控訓練	3	16,400
4.通職訓練	112	445	4.職災訓練	4	9,400
5.在職訓練	45	1,205	5.會計主管訓練	1	8,000
總計	340	2,457	6.大貨車駕照取得	2	14,775
			7.主管健檢	69	139,800
			總計	94	249,855

2.退休制度方面：本公司為使從業人員在職時能安心工作，並維護其退休後生活，訂有員工退休辦法，並依規定提撥退休準備金，員工退休金給付標準依勞基法規定。94.07.01起配合勞工退休金條例之實施，原適用該辦法之員工如經選擇適用新制後之服務年資或新制實施後到職之員工其服務年資改採確定提撥制，其退休金之給付由本公司按月以不低於每月工資6%提繳退休金，儲存於勞工退休金個人專戶。

3.勞資間協議及員工權益維護方面：本公司除依相關法令規定提供該享有之福利外，另保持勞資溝通協調管道之暢通，以期藉由勞資雙方的協調合作，共謀公司業務之成長和員工穩定之生活。

(二)最近年度及截至年報刊印日止公司因勞資糾紛所遭受之損失，目前與未來可能發生之支出與因應措施：

本公司保持勞資溝通協調管道暢通，故無重大勞資糾紛所遭受之損失，未來亦應無可能之重大支出。

六、重要契約：列示截至年報刊印日止仍有效存續及最近年度到期之重要契約如下

契約性質	當事人	契約起訖日期	主要內容	限制條款
技術合作契約：				
(1)轉運契約	A公司	98.07.01-100.06.30	轉運跨島貨件	無
(2)代辦契約	B公司	99.01.01-100.12.31	某地區之理貨業務	*競業禁止 *不得承攬本公司競爭者之業務 *商業保密
(3)代辦契約	C公司	99.05.01-101.04.30	某地區之理貨業務	*競業禁止 *不得承攬本公司競爭者之業務 *商業保密
其他契約：(註)				
(1)租賃契約	陳先生等數人	89.11.11-104.11.10	承租桃園站	*不得作不正當使用或存放危險物品 *不得設定抵押或提供擔保
(2)購油契約	D公司	99.10.01-102.09.30	購買油品	*向第三人購買或提前解約之返還約定 *未經書面同意，不得轉讓權益義務 *保密義務
(3)保險契約	E公司	100.01.01-101.1.1	車輛意外第三人責任保險批加	*保密及保管義務
供銷契約	本公司雖與部分客戶訂有託運契約，但因客戶極為分散，無占銷貨10%以上之客戶，因影響不重大，故不揭露。			
工程契約	無			
長期借款契約	無			

註：其他契約係揭露足以影響股東權益之金額較重大之契約。

陸、財務概況

一、最近五年度簡明資產負債表及損益表：

(一)簡明資產負債表：

單位：新台幣千元

年 度 項 目	最近五年度財務資料(註1)					當年度截至 100年3月31日 財務資料 (註1)	
	95年	96年	97年	98年	99年		
流動資產	480,668	769,076	426,740	419,954	596,218	630,098	
基金及長期投資	77,563	72,138	67,072	63,897	57,230	58,293	
固定資產(註3)	3,116,933	2,796,604	2,827,609	2,796,340	3,071,060	3,056,632	
無形資產	48,352	36,265	24,178	12,091	-	9,495	
其他資產	116,796	23,623	23,443	23,956	23,752	23,489	
資產總額	3,840,312	3,697,706	3,369,042	3,316,238	3,748,260	3,778,007	
流動負債	分配前	475,323	193,859	223,220	176,626	174,438	175,548
	分配後	759,927	737,829	392,051	305,099	註2	-
長期負債	550,023	454,799	454,799	454,799	510,460	510,460	
其他負債	355,746	371,402	444,124	483,109	553,783	560,202	
負債總額	分配前	1,381,092	1,020,060	1,122,143	1,114,534	1,238,681	1,246,210
	分配後	1,665,696	1,564,030	1,290,974	1,243,007	註2	-
股本	1,087,830	1,087,830	1,087,830	1,087,830	1,087,830	1,087,830	
資本公積	83,846	83,846	83,846	83,846	83,846	83,846	
保留盈餘	分配前	777,556	1,102,447	740,910	714,809	823,592	845,883
	分配後	492,952	558,477	572,079	586,336	註2	-
庫藏股	-	-	-	-	-	-	
金融商品未實現 損益	(2,226)	36	-	-	73	-	
未認列為退休金 成本之淨損失	(76,455)	(75,693)	(144,867)	(163,961)	(211,240)	(211,240)	
未實現重估增值	588,669	479,180	479,180	479,180	725,478	725,478	
與待出售非流動資產 直接相關之權益	-	-	-	-	-	-	
股東權益 總額	分配前	2,459,220	2,677,646	2,246,899	2,201,704	2,509,579	2,531,797
	分配後	2,174,616	2,133,676	2,078,068	2,073,231	註2	-

註1：本表係提供至年報刊印日止之前一季資料，最近五年度及100年第一季均經會計師查核(核閱)簽證。

註2：99年度盈餘分配尚待100年度股東常會決議分配。

註3：本公司99年辦理土地重估相關資訊如下：

	重估增值	土地增值稅準備	未實現重估增值
99年	329,135千元	66,141千元	262,994千元

## (二)簡明損益表：

單位：新台幣千元

年 度 項 目	最近五年度財務資料(註)					當年度截至 100年3月31 日財務資料 (註)
	95年	96年	97年	98年	99年	
營業收入	1,730,778	1,693,829	1,714,018	1,520,736	1,624,623	400,532
營業毛利	588,351	571,103	602,652	523,947	569,802	117,806
營業損益	211,485	212,504	247,751	189,498	224,959	23,672
營業外收入	79,260	462,049	8,868	4,218	54,233	3,006
營業外支出	6,955	7,823	6,973	639	1,016	7
繼續營業部門 稅前損益	283,790	666,730	249,646	193,077	278,176	26,671
繼續營業部門 損益	223,678	609,495	182,433	142,730	237,256	22,291
停業部門損益	-	-	-	-	-	-
非常損益	-	-	-	-	-	-
會計原則變動 之累積影響數	-	-	-	-	-	-
本期損益	223,678	609,495	182,433	142,730	237,256	22,291
每股盈餘(元)	1.77	5.60	1.68	1.31	2.18	0.20

註：本表係提供至年報刊印日止之前一季資料，最近五年度及100年第一季均經會計師查核(核閱)簽證。

## (三)最近五年度及截至年報刊印日止之前一季簽證會計師姓名及意見：

年 度	簽 證 會 計 師 (註2)	查 核 意 見
95	吳傳銓、張字信	無保留意見
96	張字信、魏忠華	無保留意見
97	郭士華、魏忠華	無保留意見
98	郭士華、魏忠華	無保留意見
99	郭士華、張字信	無保留意見
100年第一季	郭士華、張字信	保留意見(註1)

註1：因採權益法評價之長期股權投資帳面金額、投資損益及相關揭露資訊，係依據各被投資公司自行編製未經會計師核閱之財務季報表為依據而出具保留意見。

註2：變更簽證會計師係配合安侯建業聯合會計師事務所內部業務調整。

## 二、最近五年度財務分析：

年 度(註1)		最近五年度財務分析					當年度截至 100年3月31 日財務分析 (註2)	
		95年度	96年度	97年度	98年度	99年度		
分析項目(註3)								
財務	負債占資產比率(%)	35.96	27.59	33.31	33.61	33.05	32.99	
結構	長期資金占固定資產比率(%)	96.55	112.01	95.55	95.00	98.34	99.53	
償債	流動比率(%)	101.12	396.72	191.17	237.76	341.79	358.93	
	速動比率(%)	93.70	375.63	173.01	213.57	317.86	332.24	
能力	利息保障倍數(倍)	225	236	246	664	10,304	3,811	
經營	應收款項週轉率(次)	3.96	4.23	4.74	4.65	4.98	5.07*	
	平均收現日數	92	86	77	78	73	72*	
能力	存貨週轉率(次)	-	-	-	-	-	-	
	應付款項週轉率(次)	-	-	-	-	-	-	
	平均銷貨日數	-	-	-	-	-	-	
	固定資產週轉率(次)	0.56	0.61	0.61	0.54	0.53	0.52*	
	總資產週轉率(次)	0.45	0.46	0.51	0.46	0.43	0.42*	
獲利	資產報酬率(%)	5.70	16.23	5.18	4.28	6.72	2.37*	
	股東權益報酬率(%)	8.36	23.73	7.41	6.42	10.07	3.54*	
能力	占實收資本 比率(%)	營業利益	19.44	19.53	22.77	17.42	20.68	8.70*
		稅前純益	26.09	61.29	22.95	17.75	25.57	9.81*
	純益率(%)	12.92	35.98	10.64	9.39	14.60	5.57	
	每股盈餘(元)-追溯前	1.77	5.60	1.68	1.31	2.18	0.20	
	每股盈餘(元)-追溯後	1.77	5.60	1.68	1.31	2.18	0.20	
現金 流量 (%)	現金流量比率	46.43	125.02	125.49	122.38	139.12	146.82*	
	現金流量允當比率	64.56	57.97	50.78	53.58	71.68	76.30	
	現金流量再投資比率	(3.11)	(0.85)	(5.73)	1.03	2.25	5.05*	
槓桿 度	營運槓桿度	8	8	7	8	7	17	
	財務槓桿度	1.01	1.01	1.00	1.00	1.00	1.00	

註1：基於重大性原則未編製合併報表；另本表係提供至年報刊印日止之前一季資料，最近五年度及100年第一季均經會計師查核(核閱)簽證。

註2：為使數據與最近五年相較具比較性，100Q1 相關損益數字已推算全年度(標示\*者)。

註3：計算公式

### 1.財務結構

(1)負債占資產比率=負債總額/資產總額。

(2)長期資金占固定資產比率=(股東權益淨額+長期負債)/固定資產淨額。

## 2.償債能力

- (1)流動比率=流動資產/流動負債。
- (2)速動比率=(流動資產-存貨-預付費用)/流動負債。
- (3)利息保障倍數=所得稅及利息費用前純益/本期利息支出。

## 3.經營能力

- (1)應收款項(包括應收帳款與因營業而產生之應收票據)週轉率=銷貨淨額/各期平均應收款項(包括應收帳款與因營業而產生之應收票據)餘額。
- (2)平均收現日數=365/應收款項週轉率。
- (3)存貨週轉率=銷貨成本/平均存貨額。
- (4)應付款項(包括應付帳款與因營業而產生之應付票據)週轉率=銷貨成本/各期平均應付款項(包括應付帳款與因營業而產生之應付票據)餘額。
- (5)平均銷貨日數=365/存貨週轉率。
- (6)固定資產週轉率=銷貨淨額/固定資產淨額。
- (7)總資產週轉率=銷貨淨額/資產總額。

## 4.獲利能力

- (1)資產報酬率=[稅後損益+利息費用×(1-稅率)]/平均資產總額。
- (2)股東權益報酬率=稅後損益/平均股東權益淨額。
- (3)純益率=稅後損益/銷貨淨額。
- (4)每股盈餘=(稅後淨利-特別股股利)/加權平均已發行股數。(註3)

## 5.現金流量

- (1)現金流量比率=營業活動淨現金流量/流動負債。
- (2)淨現金流量允當比率=最近五年度營業活動淨現金流量/最近五年度(資本支出+存貨增加額+現金股利)。
- (3)現金再投資比率=(營業活動淨現金流量-現金股利)/(固定資產毛額+長期投資+其他資產+營運資金)。(註4)

## 6.槓桿度：

- (1)營運槓桿度=(營業收入淨額-變動營業成本及費用)/營業利益(註5)。
- (2)財務槓桿度=營業利益/(營業利益-利息費用)。

註4：前項每股盈餘之計算公式，在衡量時已特別注意下列事項：

- 1.以加權平均普通股股數為準，而非以年底已發行股數為基礎。
- 2.凡有現金增資或庫藏股交易者，應考慮其流通期間，計算加權平均股數。
- 3.凡有盈餘轉增資或資本公積轉增資者，在計算以往年度及半年度之每股盈餘時，應按增資比例追溯調整，無庸考慮該增資之發行期間。
- 4.若特別股為不可轉換之累積特別股，其當年度股利(不論是否發放)應自稅後淨利減除或增加稅後淨損。特別股若為非累積性質，在有稅後淨利之情況，特別股股利應自稅後淨利減除；如為虧損，則不必調整。

註5：現金流量分析在衡量時已特別注意下列事項：

- 1.營業活動淨現金流量係指現金流量表中營業活動淨現金流入數。
- 2.資本支出係指每年資本投資之現金流出數。
- 3.存貨增加數僅在期末餘額大於期初餘額時方予計入，若年底存貨減少，則以零計算。
- 4.現金股利包括普通股及特別股之現金股利。
- 5.固定資產毛額係指扣除累計折舊前的固定資產總額。

註6：各項營業成本及營業費用依性質區分為固定及變動，如有涉及估計或主觀判斷，已注意其合理性並維持一致。



最近二年度各項財務比率變動達20%之原因分析

年度		99 年度	98 年度	增(減)比例 %	分析說明
分析項目					
償債能力	流動比率(%)	341.79	237.76	43.75	上期因營運結果產生之資金須用以償還短期借款，本期因無短期借款，再加上本期處分固定資產之現金流入及營運所產生之資金使得流動資產較上期增加所致。
	速動比率(%)	317.86	213.57	48.83	
	利息保障倍數(倍)	10304	664	1451.81	
獲利能力	資產報酬率(%)	6.72	4.28	57.01	主係本期處分固定資產利益使得稅前損益及稅後損益較上期增加。
	股東權益報酬率(%)	10.07	6.42	56.85	
	占實收資本比率(%) - 稅前純益	25.57	17.75	44.06	
	純益率(%)	14.60	9.39	55.48	
	每股盈餘(元)-追溯前	2.18	1.31	66.41	
	每股盈餘(元)-追溯後	2.18	1.31	66.41	
現金流量(%)	現金流量允當比率	71.68	53.58	33.78	係因本期營收較上期成長約 6.8%及本期發放現金股利金額較上期減少，故營運活動淨現金流量較上期增加。
	現金流量再投資比率	2.25	1.03	118.45	

三、最近年度財務報告之監察人審查報告：

監察人審查報告書

茲准

董事會造送本公司九十九年度經安侯建業聯合會計師事務所查核簽證之財務報表，連同營業報告書及盈餘分配案，經本監察人等查核完竣，認為尚無不合，爰依公司法第二一九條之規定，備具報告書，敬請 鑒察

此 致

中連汽車貨運股份有限公司一〇〇年股東常會

監察人：劉 仁 漢



簡 秋 玉



陳 啟 陽



中 華 民 國 一〇〇 年 一 月 二 十 五 日

四、最近年度財務報表：詳第57~79頁。

五、最近年度經會計師查核簽證之母子公司合併財務報表：本公司基於重大性考量不編製合併報表。

六、公司及其關係企業最近年度及截至年報刊印日止，發生財務週轉困難情事對本公司財務狀況之影響：無。

柒、財務狀況及經營結果之檢討、分析與風險事項

一、財務狀況比較分析：

單位：新台幣千元

項目	年度	99 年度	98 年度	差 異	
				金 額	%
流動資產		596,218	419,954	176,264	41.97
基金及長期投資		57,230	63,897	(6,667)	(10.43)
固定資產		3,071,060	2,796,340	274,720	9.82
無形資產		-	12,091	(12,091)	(100.00)
其他資產		23,752	23,956	(204)	(0.85)
資產總額		3,748,260	3,316,238	432,022	13.03
流動負債		174,438	176,626	(2,188)	(1.24)
長期負債		510,460	454,799	55,661	12.24
其他負債		553,783	483,109	70,674	14.63
負債總額		1,238,681	1,114,534	124,147	11.14
股本		1,087,830	1,087,830	-	-
資本公積		83,846	83,846	-	-
保留盈餘		823,592	714,809	108,783	15.22
未認列退休金成本之淨損失		(211,240)	(163,961)	(47,279)	28.84
未實現重估增值		725,478	479,180	246,298	51.40
股東權益總額		2,509,579	2,201,704	307,875	13.98

(一)增減變動達20%之重大變動項目分析說明：

- 1.流動資產增加：主為營運流入之資金轉購開放型債券基金使得「備供出售金融資產-流動」增加，98年之備供出售金融資產-流動主要用以償還短期銀行借款，99年則無此情形。
- 2.無形資產減少：無形資產減少係因遞延退休金成本於99年底已攤銷完畢。(即原採用其他方法作退休金處理，於改採十八號公報處理時之差額，該調整數依公報規定分15年攤銷，已於99年底攤銷完畢)
- 3.未認列退休金成本之淨損失增加：係因應補列之應計退休金負債較上期增加。
- 4.未實現重估增值增加：主因99年辦理土地重估所致。

(二)重大變動之未來因應計畫：該變動屬正常營運行為，故不適用。

## 二、經營結果比較分析：

單位：新台幣千元

	99 年度	98 年度	增減金額	變動比例(%)
營業收入總額	1,626,573	1,522,451	104,122	6.84
減：銷貨退回及銷貨折讓	1,950	1,715	235	13.70
營業收入淨額	1,624,623	1,520,736	103,887	6.83
營業成本	1,054,821	996,789	58,032	5.82
營業毛利	569,802	523,947	45,855	8.75
營業費用	344,843	334,449	10,394	3.11
營業利益	224,959	189,498	35,461	18.71
營業外收入	54,233	4,218	50,015	1,185.75
營業外支出	1,016	639	377	59.00
繼續營業部門稅前淨利	278,176	193,077	85,099	44.08
所得稅	40,920	50,347	(9,427)	(18.72)
繼續營業部門稅後淨利	237,256	142,730	94,526	66.23

(一)變動達20%之項目分析說明：  
營業外收入增加主係本期出售竹北市土地及地上物(處分利益計49,792千元)所致；繼續營業部門稅前淨利及繼續營業部門稅後淨利增加亦為該出售之影響。

(二)預期銷售數量及其依據：  
參考99年銷售數量及整體內陸運輸環境等因素，100年銷售目標為89萬噸以上。

(三)重大變動對未來財務業務之影響及因應計畫：  
99年變動達20%之重大差異為營業外出售固定資產獲利，因非屬經常性交易，故無因應計畫。

## 三、現金流動分析：

(一)本年度現金流動性分析：

單位：新台幣千元

期 初 現 金 餘 額 ( 1 )	全 年 來 自 營 業 活 動 淨 現 金 流 量 ( 2 )	全 年 現 金 淨 流 入 量 ( 3 )	現 金 剩 餘 ( 不 足 ) 數 額 ( 1 ) + ( 2 ) + ( 3 )	現 金 不 足 額 之 補 救 措 施	
				投 資 計 劃	理 財 計 劃
55,193	242,682	(251,396)	46,479	-	-

說明：本公司 99 年度來自營運活動之淨現金流入為 242,682 千元；投資活動之現金流出計約 122,950 千元，主要為資產汰舊換新流出 14,984 千元、購買類貨幣型債券基金流出 174,768 千元、處分固定資產產生現金流入 60,798 千元及轉投資公司現金減資退還股款 5,800 千元；而在融資活動之現金淨流出為 128,446 千元，主為發放現金股利 128,473 千元，故投資及融資之現金淨流出量約為 251,396 千元。

(二)現金不足額之補救措施及流動性分析：

1.現金不足額之補救措施：不適用

2.最近二年度流動性分析：

項 目 \ 年 度	99 年度	98 年度	增(減)比例%
現金流量比率	139.12 %	122.38 %	13.68%
現金流量允當比率	71.68%	53.58 %	33.78 %
現金再投資比率	2.25%	1.03%	118.45%

現金流量允當比率及現金再投資比率增加，主要係因本期營收較上期成長約6.8%及本期發放現金股利金額較上期減少，故營運活動淨現金流量較上期增加。

(三)未來一年現金流動性分析：

單位：新台幣千元

期 初 現 金 餘 額 ( 1 )	預計全年來自 營業活動淨現 金 流 量 ( 2 )	預計全年 現 金 流 出 量 ( 3 )	預計現金剩 餘(不足)數額 (1)+(2)-(3)	預計 現 金 不 足 額 之 補 救 措 施	
				投資計劃	理財計劃
46,479	190,038	(193,412)	43,105	-	-

說明：本公司預計 100 年度來自營運活動之淨現金流入約為 190,038 千元，預計全年投資及理財活動淨現金流出約 193,412 千元，其中現金流出部份為增建場站及購置其他設備支出 4,621 千元、發放現金股利 213,215 千元；現金流入為贖回類貨幣型債券基金計 24,157 千元。

四、最近年度重大資本支出對財務業務之影響：

(一)重大資本支出之運用情形及資金來源：

單位：新台幣千元

計畫項目	實際或預 期之資金 來源	實際或預 期完工日 期	所須資 金總額	實際或預定資金運用情形				
				99 年	100 年	101 年	102 年	103 年
貨運場站增建 及維修等	營運而來之 資金	99 年	16,117	11,397	4,720	-	-	-
其他設備	營運而來之 資金	100 年	5,672	3,722	1,950	-	-	-

(二)預計可能產生效益：

本公司所計劃之重大資本支出，或為例行性修繕支出或為設備汰舊換新，因屬維持目前營業規模之資本支出，故未能增加產銷量、值及毛利。

五、最近年度轉投資政策、其獲利或虧損之主要原因、改善計畫及未來一年投資計畫分析：本年度無從事投資金額超過實收資本額百分之五之轉投資。

## 六、最近年度及截至年報刊印日止之風險事項評估：

### (一)利率、匯率變動、通貨膨脹情形對公司損益之影響及未來因應措施：

#### 1.對損益之影響：

項目	項目	99年度 (新台幣千元；%)
利率變動	利息收支淨額	0
	利息收支淨額占營收淨額比率	0.00%
	利息收支淨額占稅前淨利比率	0.00%
匯率變動	兌換損益淨額	0
	兌換損益淨額占營收淨額比率	0.00%
	兌換損益淨額占稅前淨利比率	0.00%

#### (1)利率變動

利率對本公司之影響僅為短期借款利率波動，本公司借款純為短期資金調度，其借款利率係評估一般市場行情及其資金成本，99年借款利率0.462%，99年短期借款之利息支出計2千元，影響甚微。

#### (2)匯率變動

本公司屬內陸運輸業，服務對象多為國內廠商或個人，應收應付皆為同一貨幣(新台幣)，故匯率變動對公司損益無影響。

#### (3)通貨膨脹

本公司非製造業，通膨對本公司之影響僅為維運所需之耗材成本增加，因本公司採購之供應商多為長期配合之對象，其採購價格經比價皆具競爭力，目前通膨尚無重大影響。

#### 2.未來因應措施：

##### (1)利率變動之因應措施

本公司營運資金充足，利率變動影響本公司甚微，目前利率變動僅影響本公司短期調度之借款，以隨時了解市場利率變動，爭取最有利之借款利率因應。

##### (2)匯率變動之因應措施

99年無匯兌損益，故對匯率變動對公司無影響。

##### (3)通貨膨脹之因應措施

通膨或通縮為整體經濟環境之變動，本公司視經濟趨勢適當調節維運所需耗材之庫存，並多方比價及議價，以求降低成本。

### (二)從事高風險、高槓桿投資、資金貸與他人、背書保證及衍生性商品交易之政策、獲利或虧損之主要原因及未來因應措施：

本公司無從事高風險、高槓桿投資及衍生性金融商品交易，另業經股東會決議不擬將資金貸與他人、為他人背書保證，且不從事衍生性金融商品交易，嗣後若欲辦理，則依相關法令規定辦理。

### (三)未來研發計畫及預計投入之研發費用：

本公司未來之經營目標與策略規劃，係由總經理室彙集各部門意見並隨時掌握市場資訊共同研擬，100年預計影像圖檔資訊服務全面上線、進行第二批架設數位監視系統以維護人員及貨件安全、持續推動營業稅網路申報作業等，預期能透過資訊快速傳達及提高貨件安全以提升公司競爭力。本公司無另設獨立之研發規劃部門故無研發費用。

(四)國內外重要政策及法律變動對公司財務業務之影響及因應措施：

本公司財務業務之執行均配合相關法令規定辦理，財務方面面對2013年全面採用 IFRS，2012年須揭露 IFRS 影響，公司已成立跨部門專案小組進行內部作業流程評估討論及研擬解決方案；隨著 ECFA 之簽訂，兩岸交易往來將逐年熱絡，面對產生之貨量商機，公司經營團將及時取得相關資訊並密切注意相關訊息變化，衡量對公司之影響研擬因應措施。

(五)科技改變及產業變化對公司財務業務之影響及因應措施：

本公司所營產業受科技變動影響輕微，除順應資訊更新及交換迅速，本公司提昇資訊系統、加強客戶網上託運及查詢服務，故科技改變對本公司尚無重大影響；另本公司隨時掌握產業脈動，故產業變化對本公司尚無重大影響。

(六)企業形象改變對企業危機管理之影響及因應措施：

本公司設發言人維護公司與社會大眾及投資人之良好關係，目前無企業形象改變對公司有重大影響之情事。

(七)進行併購之預期效益、可能風險及因應措施：

本公司最近年度無併購之情事。

(八)擴充廠房之預期效益、可能風險及因應措施：

本公司資本支出係為增修既有場站或為搬遷新址而增建工程，係屬維持目前營業規模之資本支出，故未能增加效益。

(九)進貨或銷貨集中所面臨之風險及因應措施：

本公司以提供全省運輸服務為主，除運送所需之運輸設備及維運所需之耗材，如柴油及汽車零件外，並無主要進貨之廠商，另因行業特殊，銷貨客戶亦極為分散，無占銷貨總額百分之十以上之客戶，故無進貨或銷貨集中之問題。

(十)董事、監察人或持股超過百分之十之大股東，股權之大量移轉或更換對公司之影響、風險及因應措施：

本公司最近年度及截至年報刊印日止董事、監察人或持股超過百分之十之大股東股權移轉之情形詳第26-27頁，股權變動係為個人持股調節或股權贈與特定人，該移轉已依內部人之相關規定申報，並及時揭露於公開資訊觀測站，供投資人參考，故對公司並無重大影響。

(十一)經營權之改變對公司之影響、風險及因應措施：

本公司目前無經營權之改變，故無影響。

(十二)訴訟或非訟事件：

本公司無影響經營之重大訴訟或非訟事件，公司董事、監察人、總經理、實質負責人、持股比例超過百分之十之大股東及從屬公司亦無重大訴訟、非訟或行政訴訟事件。

(十三)其他重要風險及因應措施：無。

(十四)風險管理組織架構

風險事項		風險控制直接單位 (第一機制)	風險審議及控制 (第二機制)	風險終端控制 (第三機制)
一	利率、匯率、通貨膨脹	財務部	主管會議 (成員:各部門主管、稽核、總經理、董事長)	董事會(最終控制) 稽核室(風險檢查、督導、追蹤、報告)
二	高風險高槓桿投資、資金貸與他人、背書保證及衍生性商品交易	財務部		
三	研發計畫	總經理室		
四	國內外政策及法律變動	管理部、財務部、營運部、工務部		
五	科技及產業變動	管理部、財務部、營運部、工務部		
六	企業形象變動	總經理室		
七	併購	總經理室、財務部		
八	擴充廠房	管理部、營運部		
九	進銷貨集中	管理部、工務部、營運部		
十	董監事及大股東股權移轉	股務單位		
十一	經營權變動	總經理室	主管會議	
十二	訴訟及非訴訟事項	管理部		
十三	其他	管理部、財務部、營運部、工務部		

七、其他重要事項：

(一)本公司資產負債評價科目提列方式的評估依據及基礎

1.備抵呆帳

本公司呆帳評估係依期末應收票據及帳款帳齡分析結果，評估其未來收回可能性與期後收款情形評估提列，評估方式如下：

類別	期間	提列比例	說明
應收帳款	帳齡:360天以下	5%	依該提列比例計算評估帳列備抵餘額是否足夠，若收回情況改善則該提列比例亦會隨之變動。
催收款	帳齡:逾360天未收回	100%	
應收票據	票據總額	0.6%	係依歷史經驗評估

2.金融商品

(1)民國九十九年及九十八年十二月三十一日，本公司金融資產及金融負債之公平價值資訊如下：

	99.12.31		98.12.31	
	帳面價值	公平價值	帳面價值	公平價值
金融資產：				
現金及銀行存款	\$ 46,479	46,479	55,193	55,193
備供出售金融資產—流動	175,248	175,248	-	-
應收票據及帳款	332,111	332,111	320,582	320,582
其他金融資產—流動	630	630	1,444	1,444
存出保證金	3,752	3,752	3,956	3,956



	<u>99.12.31</u>		<u>98.12.31</u>	
	<u>帳面價值</u>	<u>公平價值</u>	<u>帳面價值</u>	<u>公平價值</u>
金融負債：				
應付票據及帳款	20,154	20,154	23,435	23,435
應付所得稅	25,639	25,639	35,528	35,528
應付費用	102,866	102,866	93,573	93,573
存入保證金	3,133	3,133	3,106	3,106

(2)本公司估計金融商品公平價值所使用之方法及假設如下：

- a.短期金融商品以其在資產負債表上之帳面價值估計其公平價值；因為此類商品到期日甚近，其帳面價值應屬估計公平價值之合理基礎。此方法應用於應收及應付票據及帳款、其他金融資產—流動、應付所得稅及應付費用。
- b.金融資產或負債如有活絡市場公開報價時，則以此市場價格為公平價值。若無市場價格可供參考時，則採用評價方法估計，所使用之估計與假設係參考市場參與者於金融商品訂價時用以作為估計及假設之資訊。
- c.存出入保證金係以現金收支，故以帳面價值為其公平價值。

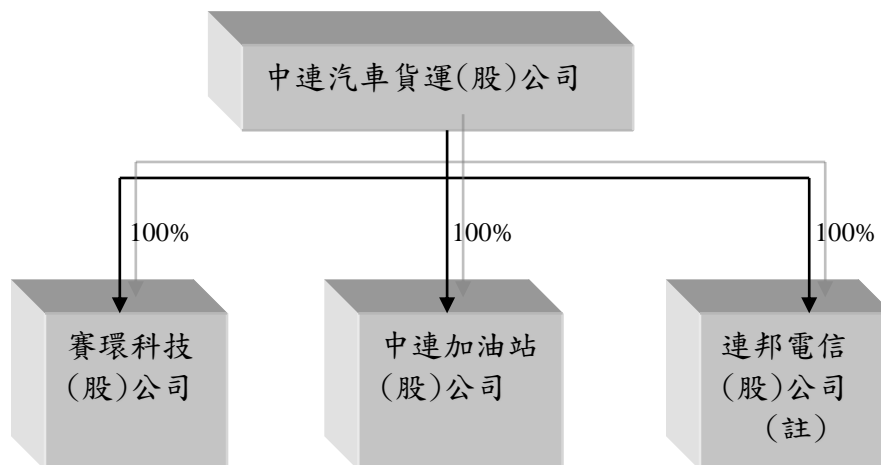
## 捌、特別記載事項

### 一、關係企業相關資料

#### (一)關係企業合併營業報告書：

##### 1.關係企業概況

##### (1).關係企業組織圖：



註：連邦電信(股)公司於民國 97 年 6 月 14 日經該公司董事會通過，決議辦理解散清算，98 年收回部分清算返還股款，98 年 4 月 29 日經法院核予清算完結，目前辦理國稅局退稅中。

##### (2).各關係企業基本資料：

99 年 12 月 31 日  
單位：新台幣千元

企業名稱	設立日期	地 址	實收資本額	主要營業或生產項目
賽環科技(股)公司	84.07.06	台中市忠孝路264號	10,000	1.電腦資訊產品及其軟硬體進出口買賣與租賃業務。 2.電腦資訊系統軟硬體開發資訊設計技術諮詢及產品軟體維修服務。 3.為購買前各項設備之客戶辦理操作維修訓練業務。
中連加油站(股)公司	84.07.07	台中市建成路745號	40,000	1.經營加油站供售汽、柴油。 2.得兼營汽車潤滑保養、簡易檢驗、汽車零配件供應及自動販賣機之設置。
連邦電信(股)公司	86.07.30	台中縣沙鹿鎮中山路657號	5,700	1.經營中繼式無線電話業務。 2.通信設備及器材之租賃、進出口買賣及維修。

(3).依公司法第三百六十九條之三推定為有控制與從屬關係：無。

(4).關係企業經營業務所涵蓋之行業：參閱上表(2).各關係企業基本資料。

## (5).各關係企業董事、監察人及總經理資料：

99年12月31日

單位：股；%

企業名稱	職稱	姓名或代表人	持有股份	
			股數	持股比例
賽環科技(股)公司	董事長兼總經理	中連貨運法人代表人:陳志真	1,000,000	100.00
	董事	中連貨運法人代表人:陳志欣		
	董事	中連貨運法人代表人:曾漢鐘		
	監察人	中連貨運法人代表人:林英來		
中連加油站(股)公司	董事長兼總經理	中連貨運法人代表人:陳志真	4,000,000	100.00
	董事	中連貨運法人代表人:蘇經舜		
	董事	中連貨運法人代表人:陳澄昌		
	監察人	中連貨運法人代表人:孫建雄		
連邦電信(股)公司(註)	董事長兼總經理	中連貨運法人代表人:蘇南州	570,000	100.00
	董事	中連貨運法人代表人:陳志真		
	董事	中連貨運法人代表人:侯冠朱		
	監察人	中連貨運法人代表人:陳建州		

註：連邦電信(股)公司於民國97年6月14日經該公司董事會通過，決議辦理解散清算，98年收回部分清算返還股款，98年4月29日經法院核予清算完結，目前辦理國稅局退稅中。

## 2.關係企業營運概況：

99年10月31日

單位：新台幣千元

企業名稱	資本額	資產總值	負債總額	淨值	營業收入淨額	營業利益(損失)	本期稅後(損)益	每股稅後盈餘/元	備註
賽環科技(股)公司	15,800	31,018	11,855	19,163	13,180	(564)	(328)	(0.21)	註1
中連加油站(股)公司	41,000	48,658	5,974	42,684	91,469	121	(674)	(0.16)	註1
連邦電信(股)公司	5,700	1,048	0	1,048	0	0	0	0	註2

99年12月31日

單位：新台幣千元

企業名稱	資本額	資產總值	負債總額	淨值	營業收入淨額	營業利益(損失)	本期稅後(損)益	每股稅後盈餘/元	備註
賽環科技(股)公司	10,000	25,619	12,231	13,388	2,161	(25)	24	0.02	註3
中連加油站(股)公司	40,000	47,892	5,098	42,794	15,447	90	107	0.03	註3
連邦電信(股)公司	5,700	1,048	0	1,048	0	0	0	0	註2

註1：關係企業會計年度92年11月經核准自92/11/01起變更為十一月制，故上述相關資產、負債及淨值係揭露各該公司會計年度結束日99/10/31之資料，相關(損)益係依其民國98/11/01~99/10/31之經營成果認列。

註2：連邦電信(股)公司於民國97年6月14日經該公司董事會通過，決議辦理解散清算，98年收回部分清算返還股款，98年4月29日經法院核予清算完結，目前辦理國稅局退稅中

註3：關係企業，除連邦外，會計年度99年8月經核准自100/1/1起變更為曆年制，故上述相關資產、負債及淨值係揭露各該公司會計年度結束日99/12/31之資料，相關(損)益係依其民國99/11/01~99/12/31之經營成果認列。

3.關係企業為他人背書保證：無。

4.關係企業資金貸與他人：無。

5.關係企業從事衍生性商品交易：無。

(二)關係企業合併財務報表：本公司基於重大性考量不編制合併報表。

### 聲明書

本公司對具有控制力之被投資公司，除依權益法評價外，自民國九十七年度起，適用金融監督管理委員會金管證六字第 960034217 號函，應按季編製合併財務報表。惟，基於重大性考量得不編製合併財務報表。

特此聲明

立聲明書人

中連汽車貨運股份有限公司

董事長 蘇 南 州

總經理 江 瑞 萌

會計主管 侯 冠 朱

中華民國 100 年 1 月 25 日



(三)關係報告書：不適用。

二、最近年度及截至年報刊印日止，私募有價證券辦理情形：無。

三、最近年度及截至年報刊印日止，子公司持有或處分本公司股票情形：無。

四、其他必要補充說明事項：無。

玖、最近年度及截至年報刊印日止，發生證券交易法第三十六條第二項第二款所定對股東權益或證券價格重大影響事項：無。

## 會計師查核報告

中連汽車貨運股份有限公司董事會 公鑒：

中連汽車貨運股份有限公司民國九十九年及九十八年十二月三十一日之資產負債表，暨截至各該日止之民國九十九年及九十八年度之損益表、股東權益變動表及現金流量表，業經本會計師查核竣事。上開財務報表之編製係管理階層之責任，本會計師之責任則為根據查核結果對上開財務報表表示意見。

本會計師係依照會計師查核簽證財務報表規則及一般公認審計準則規劃並執行查核工作，以合理確信財務報表有無重大不實表達。此項查核工作包括以抽查方式獲取財務報表所列金額及所揭露事項之查核證據、評估管理階層編製財務報表所採用之會計原則及所作之重大會計估計，暨評估財務報表整體之表達。本會計師相信此項查核工作可對所表示之意見提供合理之依據。

依本會計師之意見，第一段所述財務報表在所有重大方面係依照證券發行人財務報告編製準則、商業會計法及商業會計處理準則中與財務會計準則相關之規定及一般公認會計原則編製，足以允當表達中連汽車貨運股份有限公司民國九十九年及九十八年十二月三十一日之財務狀況，暨截至各該日止之民國九十九年度及九十八年度之經營成果與現金流量。

民國九十九年度財務報表重要會計科目明細表，主要係供補充分析之用，亦經本會計師採用第二段所述之查核程序予以查核。依本會計師之意見，該等明細表係依據證券發行人財務報告編製準則編製，足以允當表達其與第一段所述財務報表有關之內容。

安 侯 建 業 聯 合 會 計 師 事 務 所

郭士華



會 計 師：

洪字信



證券主管機關：金管證六字第 0950103298 號  
核准簽證文號：金管證六字第 0940100754 號  
民國一百年一月二十四日

中連汽車貨運股份有限公司

資產負債表

民國九十九年及九十八年十二月三十一日

單位：新台幣千元

資 產	99.12.31		98.12.31		負債及股東權益	99.12.31		98.12.31	
	金 額	%	金 額	%		金 額	%	金 額	%
<b>流動資產：</b>					<b>流動負債：</b>				
1100 現金及銀行存款(附註四(一))	\$ 46,479	1	55,193	2	2120 應付票據及帳款	\$ 20,154	1	23,435	-
1321 備供出售金融資產-流動(附註四(二))	175,248	5	-	-	2160 應付所得稅	25,639	1	35,528	1
1120 應收票據淨額(附註四(三))	154,331	4	150,109	5	2170 應付費用	102,866	3	93,573	3
1140 應收帳款淨額(附註四(三))	177,780	5	170,473	5	2280 其他流動負債(附註七)	25,779	-	24,090	1
1190 其他金融資產-流動	630	-	1,444	-		174,438	5	176,626	5
1280 其他流動資產	41,750	1	42,735	1					
	596,218	16	419,954	13	<b>各項準備：</b>				
1421 採權益法之長期股權投資(附註四(四))	57,230	2	63,897	2	2510 土地增值稅準備	510,460	14	454,799	14
<b>固定資產(附註四(五))：</b>					<b>其他負債：</b>				
<b>成 本：</b>					2810 應計退休金負債(附註四(六))	550,650	15	480,003	15
1501 土地	1,147,082	31	1,158,131	35	2820 存入保證金	3,133	-	3,106	-
1521 房屋及建築	568,009	15	567,850	17		553,783	15	483,109	15
1551 運輸設備	1,137,806	30	1,137,849	35	<b>負債合計</b>	1,238,681	34	1,114,534	34
1631 租賃改良	70,407	2	71,880	2	<b>股東權益(附註四(二)、(四)及(八))：</b>				
1681 其他設備	39,386	1	36,413	1	3110 普通股股本	1,087,830	29	1,087,830	33
15x8 重估增值	1,600,915	43	1,298,604	39	資本公積：				
	4,563,605	122	4,270,727	129	3211 普通股股票溢價	72,816	2	72,816	2
15x9 減：累積折舊	(1,500,935)	(40)	(1,474,387)	(45)	3220 庫藏股票交易	11,030	-	11,030	-
1671 未完工程及預付設備款	8,390	-	-	-		83,846	2	83,846	2
	3,071,060	82	2,796,340	84	<b>保留盈餘：</b>				
<b>無形資產：</b>					3310 法定盈餘公積	586,332	16	572,059	17
1771 遞延退休金成本	-	-	12,091	-	3350 未分配盈餘	237,260	6	142,750	4
<b>其他資產：</b>						823,592	22	714,809	21
1820 存出保證金	3,752	-	3,956	-	<b>股東權益其他項目：</b>				
1880 其他(附註四(五))	20,000	-	20,000	1	3430 未認列為退休金成本之淨損失	(211,240)	(6)	(163,961)	(5)
	23,752	-	23,956	1	3451 備供出售金融資產未實現利益	73	-	-	-
					3460 未實現重估增值	725,478	19	479,180	15
<b>資產總計</b>	<b>\$ 3,748,260</b>	<b>100</b>	<b>3,316,238</b>	<b>100</b>	<b>股東權益合計</b>	2,509,579	66	2,201,704	66
					<b>重大承諾事項及或有事項(附註七)</b>				
					<b>負債及股東權益總計</b>	<b>\$ 3,748,260</b>	<b>100</b>	<b>3,316,238</b>	<b>100</b>

董事長：



經理人：



會計主管：



(請詳閱後附財務報表附註)

中連汽車貨運股份有限公司

損益表

民國九十九年及九十八年一月一日至十二月三十一日

單位:新台幣千元

	99年度		98年度	
	金額	%	金額	%
4110 營業收入總額(附註五)	\$ 1,626,573	100	1,522,451	100
4190 銷貨折讓	1,950	-	1,715	-
4100 營業收入淨額	1,624,623	100	1,520,736	100
5100 營業成本	1,054,821	65	996,789	66
5910 營業毛利	569,802	35	523,947	34
6000 營業費用(附註五)	344,843	21	334,449	22
營業淨利	224,959	14	189,498	12
營業外收入及利益：				
7110 利息收入	27	-	26	-
7130 處分固定資產利益(附註四(五))	49,821	3	2,549	-
7140 處分投資利益	410	-	379	-
7480 什項收入—淨額	3,975	-	1,264	-
	54,233	3	4,218	-
營業外費用及損失：				
7510 利息費用	27	-	291	-
7520 採權益法認列之投資損失淨額(附註四(四))	870	-	315	-
7530 處分固定資產損失	119	-	33	-
	1,016	-	639	-
7900 稅前淨利	278,176	17	193,077	12
8110 所得稅費用(附註四(七))	40,920	3	50,347	3
9600 本期淨利	\$ 237,256	14	142,730	9
	稅前	稅後	稅前	稅後
9750 每股盈餘(元)(附註四(九))	\$ 2.56	2.18	1.77	1.31

董事長：



(請詳閱後附財務報表附註)

經理人：



會計主管：



中連汽車貨運股份有限公司  
股東權益變動表

民國九十九年及九十八年一月一日至十二月三十一日

單位:新台幣千元

	股本	資本公積	法定盈 餘公積	未分配 盈餘	未認列為 退休金成 本之淨損失	備供出售 金融商品未 實現利益	未實現 重估增值	合計
民國九十八年一月一日餘額	\$ 1,087,830	83,846	553,816	187,094	(144,867)	-	479,180	2,246,899
民國九十八年度淨利	-	-	-	142,730	-	-	-	142,730
盈餘指撥及分配(註):								
提列法定盈餘公積	-	-	18,243	(18,243)	-	-	-	-
發放現金股利	-	-	-	(168,831)	-	-	-	(168,831)
未認列為退休金成本之淨損失變動數	-	-	-	-	(19,094)	-	-	(19,094)
民國九十八年十二月三十一日餘額	1,087,830	83,846	572,059	142,750	(163,961)	-	479,180	2,201,704
民國九十九年度淨利	-	-	-	237,256	-	-	-	237,256
盈餘指撥及分配(註):								
提列法定盈餘公積	-	-	14,273	(14,273)	-	-	-	-
發放現金股利	-	-	-	(128,473)	-	-	-	(128,473)
備供出售金融資產未實現損益之變動	-	-	-	-	-	73	-	73
未認列為退休金成本之淨損失變動數	-	-	-	-	(47,279)	-	-	(47,279)
未實現重估增值之變動	-	-	-	-	-	-	246,298	246,298
民國九十九年十二月三十一日餘額	<u>\$ 1,087,830</u>	<u>83,846</u>	<u>586,332</u>	<u>237,260</u>	<u>(211,240)</u>	<u>73</u>	<u>725,478</u>	<u>2,509,579</u>

註：民國九十八年度及九十七年度盈餘經股東會決議分配之員工紅利分別為 13 千元及 16 千元已於損益表中扣除。

董事長：



經理人：



(請詳閱後附財務報表附註)

會計主管：





中連汽車貨運股份有限公司

現金流量表

民國九十九年及九十八年一月一日至十二月三十一日

單位:新台幣千元

	99年度	98年度
<b>營業活動之現金流量：</b>		
本期淨利	\$ 237,256	142,730
<b>調整項目：</b>		
折舊費用	33,962	34,663
採權益法認列之投資損失	870	315
收到權益法被投資公司現金股利	-	141
處分及報廢固定資產利益	(49,702)	(2,516)
處分投資利益	(410)	(379)
<b>營業資產及負債之淨變動：</b>		
應收票據	(4,222)	1,669
應收帳款	(7,307)	11,058
其他流動資產	984	(2,194)
其他金融資產	814	(334)
應付票據	(5,107)	2,790
應付帳款	1,826	(976)
應付所得稅	(9,889)	(1,914)
應付費用	9,293	(17)
其他流動負債	(1,145)	(832)
應計退休金負債	35,459	31,945
<b>營業活動之淨現金流入</b>	<b>242,682</b>	<b>216,149</b>
<b>投資活動之現金流量：</b>		
備供出售金融資產變動數	(174,768)	339
處分以成本衡量之金融資產價款	-	40
採權益法被投資公司減資退回股款	5,800	-
採權益法被投資公司清算返還股款	-	2,719
購置固定資產	(14,984)	(17,695)
處分固定資產價款	60,798	3,172
存出保證金減少(增加)	204	(513)
<b>投資活動之淨現金流出</b>	<b>(122,950)</b>	<b>(11,938)</b>
<b>融資活動之現金流量：</b>		
短期借款減少	-	(32,000)
存入保證金增加	27	33
發放現金股利	(128,473)	(168,831)
<b>融資活動之淨現金流出</b>	<b>(128,446)</b>	<b>(200,798)</b>
<b>本期現金及銀行存款淨增減數</b>	<b>(8,714)</b>	<b>3,413</b>
<b>期初現金及銀行存款餘額</b>	<b>55,193</b>	<b>51,780</b>
<b>期末現金及銀行存款餘額</b>	<b>\$ 46,479</b>	<b>\$ 55,193</b>
<b>現金流量資訊之補充揭露：</b>		
本期支付利息	\$ 27	302
本期支付所得稅	\$ 50,810	52,260
<b>不影響現金流量之投資及融資活動：</b>		
備供出售金融商品未實現利益變動數	\$ 73	-
未實現重估增值及土地增值稅準備變動數	\$ 301,959	-
<b>支付現金及認列負債取得固定資產：</b>		
固定資產增加數	17,819	4,050
應付工程及購置設備款減少(增加)	(2,835)	13,645
	<b>\$ 14,984</b>	<b>\$ 17,695</b>

(請詳閱後附財務報表附註)

董事長：



經理人：



會計主管：



## 中連汽車貨運股份有限公司

### 財務報表附註

民國九十九年及九十八年十二月三十一日

(除另有註明者外，所有金額均以新台幣千元為單位)

#### 一、公司沿革

中連汽車貨運股份有限公司(以下稱本公司)於民國四十三年八月九日成立於台中。主要從事汽車貨運、汽車路線貨運、汽車貨櫃貨運、汽車修理、倉儲及不動產租賃等有關業務。本公司股票於民國八十六年五月二十二日正式上櫃掛牌。本公司以民國九十三年十一月十五日為合併增資基準日，吸收合併台南汽車貨運股份有限公司(以下簡稱台南貨運公司)。迄民國九十九年十二月三十一日止，在全省各地計有營業處及衛星站九十餘處、動力汽車一千餘輛，服務網路遍佈全台。

截至民國九十九年及九十八年十二月三十一日止，本公司員工人數均有1,534人。

#### 二、重要會計政策之彙總說明

本公司財務報表係依照證券發行人財務報告編製準則、商業會計法、商業會計處理準則及我國一般公認會計原則編製。重要會計政策及衡量基礎彙總說明如下：

##### (一)會計估計

本公司於編製財務報表時，業已依規定對財務報表所列資產、負債、收益、費損及或有事項，採用必要之假設及估計加以衡量、評估與揭露，惟該等估計與實際結果可能存有差異。

##### (二)資產與負債區分流動與非流動之分類標準

資產符合下列條件之一者，列為流動資產，非屬流動資產者列為非流動資產：

- 1.因營業所產生之資產，預期將於正常營運週期中變現、消耗或意圖出售者。
- 2.主要為交易目的而持有者。
- 3.預期於資產負債表日後十二個月內將變現者。
- 4.現金或約當現金，但於資產負債表日後逾十二個月用以交換、清償負債或受有其他限制者除外。

負債符合下列條件之一者列為流動負債，非屬流動負債者列為非流動負債：

- 1.因營業而發生之債務，預期將於正常營運週期中清償者。
- 2.主要為交易目的而發生者。
- 3.須於資產負債表日後十二個月內清償者。
- 4.不得無條件延期至資產負債表日後逾十二個月清償之負債。

## 中連汽車貨運股份有限公司財務報表附註(續)

### (三)資產減損

本公司於資產負債表日就有減損跡象之資產，估計其可回收金額，就可回收金額低於帳面價值之資產，認列減損損失。資產於以前年度所認列之累積減損損失，嗣後若已不存在或減少，即予迴轉，增加資產帳面價值至可回收金額，惟不超過資產在未認列減損損失下，減除應提列折舊或攤銷後之數。

### (四)金融商品

本公司對金融商品交易係採交易日會計，於原始認列時，將金融商品以公平價值衡量，金融商品之原始認列金額則加計取得或發行之交易成本。在原始認列後，依本公司持有之目的分類及衡量如下：

- 1.備供出售金融資產：係以公平價值評價且其價值變動列為股東權益調整項目。若有減損之客觀證據，則認列減損損失。若後續期間減損金額減少，備供出售權益商品之減損減少金額，認列為股東權益之調整。
- 2.以成本衡量之金融資產：無法可靠衡量公平價值之權益商品投資，以原始認列之成本衡量。若有減損之客觀證據，則認列減損損失，此減損金額不予迴轉。

若因金融資產之公平價值變成無法可靠衡量，而改以成本衡量金融資產較以公平價值衡量適當時，則以改變日金融資產之公平價值作為新成本。原依規定直接認列為業主權益調整項目者，若於後續期間發生減損，先前直接認列為業主權益調整項目者轉列為當期損益。

### (五)備抵呆帳

依期末應收票據及帳款帳齡分析結果評估其未來收回可能性與期後收款情形評估提列。

### (六)固定資產及其折舊

固定資產以取得成本及重估增值為入帳基礎。購建資產支出已發生，並正在進行使該資產達到可使用狀態前所發生之利息予以資本化，分別列入相關資產科目。重大增添、改良及重置支出予以資本化；維護及修理費用列為發生當期費用。

本公司每年定期於會計年度終了時，評估固定資產剩餘耐用年限、折舊方法及殘值。剩餘耐用年限、折舊方法及殘值之變動，均視為會計估計變動。

折舊按直線法以成本及重估價值依估計耐用年數計提，建築及雜項設備採直線法，運輸設備採定率遞減法提列；惟自民國九十年度起新增之運輸設備改採直線法計提折舊，而以前年度購入者仍繼續沿用定率遞減法計提折舊。租賃權益改良依租約年限或估計使用年限較短者按平均法攤銷。折舊性資產耐用年限屆滿仍繼續使用者，就其殘值自該屆滿日起估計尚可使用年限繼續提列折舊。主要固定資產之耐用年數如下：

## 中連汽車貨運股份有限公司財務報表附註(續)

- 1.房屋及建築：2~35年。
- 2.運輸設備：2~20年。
- 3.其他設備：3~20年。

處分固定資產之損益列為營業外收支。

### (七)採權益法之長期股權投資

本公司持有被投資公司有表決權股份比例達百分之二十以上，或未達百分之二十但具有重大影響力者，採權益法評價。

本公司對具有控制力之被投資公司，除依權益法評價外，自民國九十七年度起，適用金融監督管理委員會金管證六字第960034217號函，應按季編製合併財務報表。惟，基於重大性考量得不編製合併財務報表。

採權益法之長期股權投資出售時，以售價與處分日該投資帳面價值之差額，作為長期股權投資處分損益，帳上如有因長期股權投資產生之資本公積餘額時，則按出售比例轉列當期損益。

### (八)退休金

本公司原依勞動基準法訂立職工退休辦法，涵蓋所有正式任用員工，並依該辦法支付員工退休金。本公司依勞動基準法規定，於民國八十四年至九十年按月依薪資總額百分之四提撥勞工退休準備金，民國九十一年按月依薪資總額百分之六提撥勞工退休準備金，自民國九十二年改依薪資總額百分之八提撥勞工退休準備金，專戶儲存於台灣銀行。在職工退休辦法下，退休金給付全數由本公司負擔。自民國九十四年七月一日起配合勞工退休金條例(以下簡稱「新制」)之實施，本公司適用原職工退休辦法之員工如經選擇適用新制後之服務年資或新制實施後到職之員工其服務年資改採確定提撥制，其退休金之給付由本公司按月以不低於每月工資百分之六提繳退休金，儲存於勞工退休金個人專戶，提撥數列為當期費用。本公司之退休辦法未規定者，依勞工退休金條例之規定辦理。

本公司就採確定給付退休辦法部份以資產負債表日為衡量日完成精算，其累積給付義務超過退休基金資產公平價值部份，於資產負債表認列最低退休金負債。並依該公報之規定認列淨退休金成本，包括當期服務成本等及過渡性淨資產、前期服務成本與退休金損益依員工平均剩餘服務年限十五年採直線法攤銷之數。

### (九)營業收入

本公司提供託運服務之收入，係以資產負債表日該勞務交易之完成程度認列收入。本公司依已履行勞務量佔全部應履行勞務量之百分比衡量交易完成程度。

## 中連汽車貨運股份有限公司財務報表附註(續)

### (十)所得稅

本公司所得稅之估計以會計所得調整永久性差異數後之餘額為基礎，資產及負債之帳面價值與課稅基礎之差異，依預計回轉年度之適用稅率計算認列為遞延所得稅。並將應課稅暫時性差異所產生之所得稅影響數認列為遞延所得稅負債，可減除暫時性差異及所得稅抵減所產生之所得稅影響數認列為遞延所得稅資產，再評估其遞延所得稅資產之可實現性，認列其備抵評價金額。遞延所得稅負債或資產依其相關資產或負債之分類，劃分為流動或非流動項目，非與資產或負債相關者，則依預期回轉期間之長短劃分。

當稅法修正致稅率改變時，應於公布日之年度按新規定將遞延所得稅負債或資產重新計算，以預期未來遞延所得稅負債或資產清償或實現年度之稅率，作為適用之稅率，其重新計算遞延所得稅負債或資產與原列金額之差額，列入當期之所得稅費用或利益。

本公司未分配盈餘加徵百分之十營利事業所得稅部份，於次年度經股東會決議分配盈餘後列為當期費用。

### (十一)員工紅利

本公司之員工紅利係依會計研究發展基金會(96)基秘字第052號解釋函之規定，估計員工紅利金額，並依員工紅利之性質列為營業成本或營業費用項下之適當會計科目。嗣後股東會決議與財務報表估列數如有差異，視為估計變動，列為股東會決議年度之當期損益。

### (十二)每股盈餘

普通股每股盈餘係就本期淨利除以普通股流通在外加權平均數計算。若有以保留盈餘或資本公積轉增資之股數，則另揭露追溯調整每股盈餘。

三、會計變動之理由及其影響：無。

### 四、重要會計科目之說明

#### (一)現金及銀行存款

	99.12.31	98.12.31
現金、支票存款及活期存款	<u>\$ 46,479</u>	<u>55,193</u>

#### (二)金融資產

本公司民國九十九年及九十八年十二月三十一日持有之備供出售金融資產明細如下：

	99.12.31	98.12.31
備供出售金融資產—流動：		
受益憑證—開放型基金	<u>\$ 175,248</u>	<u>-</u>

中連汽車貨運股份有限公司財務報表附註(續)

民國九十九年及九十八年十二月三十一日備供出售金融資產因公平價值變動而認列之金融商品未實現利益(列於股東權益項下)分別為70千元及0元。

民國九十九年及九十八年十二月三十一日上列金融資產均未提供質押。

(三)應收票據及帳款

	<u>99.12.31</u>	<u>98.12.31</u>
應收票據	\$ 155,263	150,560
減：備抵呆帳－票據	<u>(932)</u>	<u>(451)</u>
	<u>154,331</u>	<u>150,109</u>
應收帳款	190,674	184,706
減：備抵呆帳－帳款	<u>(12,894)</u>	<u>(14,233)</u>
	<u>177,780</u>	<u>170,473</u>
	<u><b>\$ 332,111</b></u>	<u><b>320,582</b></u>

上列應收票據及帳款均未供作擔保。

本公司已將應收帳款逾一年未收回者轉列催收款，明細如下：

	<u>99.12.31</u>	<u>98.12.31</u>
催收款	\$ 1,652	3,289
減：備抵呆帳	<u>(1,652)</u>	<u>(3,289)</u>
	<u><b>\$ -</b></u>	<u><b>-</b></u>

(四)採權益法之長期股權投資

	<u>99 年度</u>			
	<u>累積原始</u>	<u>持股比例</u>	<u>認列投資</u>	<u>期末投資</u>
<u>投資成本</u>	<u>(損) 益</u>		<u>帳面餘額</u>	
賽環科技(股)公司	\$ 39,200	100%	(303)	13,388
中連加油站(股)公司	72,800	100%	(567)	42,794
連邦電信(股)公司	<u>110,175</u>	100%	<u>          </u>	<u>1,048</u>
	<u><b>\$ 222,175</b></u>		<u><b>(870)</b></u>	<u><b>57,230</b></u>

中連汽車貨運股份有限公司財務報表附註(續)

	98 年度			
	累積原始 投資成本	持股比例	認列投資 (損) 益	期末投資 帳面餘額
賽環科技(股)公司	\$ 45,000	100%	156	19,491
中連加油站(股)公司	72,800	100%	(174)	43,358
連邦電信(股)公司	110,175	100%	(297)	1,048
	<b>\$ 227,975</b>		<b>(315)</b>	<b>63,897</b>

上列採權益法評價之各被投資公司其會計年度採十一月制，除連邦電信(股)公司外，於民國九十九年八月經中區國稅局核准變更會計年度為曆年制。本公司民國九十九年度及九十八年度認列之投資損益，係依各被投資公司民國九十八年十一月一日至九十九年十二月三十一日及九十七年十一月一日至九十八年十月三十一日之經營成果認列。由於該等公司民國九十九年度之資產總額及截至該日止之營業收入淨額合計數僅分別佔本公司各該項金額之百分之二及百分之八，故基於重大性原則未編製合併財務報表。

民國九十九年及九十八年十二月三十一日本公司因採權益法評價之被投資公司持有之備供出售金融資產公平價值變動，而依持股比例認列之金融商品未實現利益分別為3千元及0元。

本公司採權益法評價之被投資公司連邦電信(股)公司於民國九十七年六月十四日經該公司董事會通過，決議辦理解散清算。本公司於民國九十八年度收到部分清算返還股款2,719千元，截至民國九十九年十二月三十一日止，該解散清算程序尚未完結。

(五)固定資產

1.資產重估

本公司土地及建築物於民國六十六年度辦理重估，土地則另又於民國六十九年度、八十年度、八十三年度至八十九年度、九十三年度、九十四年度及九十九年度辦理重估。截至民國九十九年及九十八年十二月三十一日止，土地及建築物帳面價值中屬重估增值者明細如下：

	99.12.31	98.12.31
土 地	\$ 1,593,660	1,291,349
建 築 物	7,255	7,255
重估增值總額	<b>\$ 1,600,915</b>	<b>1,298,604</b>

## 中連汽車貨運股份有限公司財務報表附註(續)

### 2. 出租資產

本公司簽訂若干營業租賃合約出租運輸車輛車廂供作車體廣告以及出租場地供架設基地台等，民國九十九年及九十八年度產生之租金收入分別為17,087千元及13,457千元，上述營業租賃之主要約定彙述如下：

- (1)租賃期間為一至七年。
- (2)未經出租人同意，承租人不得將租賃物之全部或一部份轉租、出借、頂讓或以其他變相方法由他人使用。

民國九十九年十二月三十一日依此等租約，未來年度本公司營業租賃之租金收入如下：

<u>期</u>	<u>間</u>	<u>金</u>	<u>額</u>
100.1.1~100.12.31		\$	20,103
101.1.1~101.12.31			18,237
102.1.1~102.12.31			4,722
103.1.1~103.12.31			1,536
104.1.1~104.12.31			594
105.1.1 以後			663
		<u>\$</u>	<u>45,855</u>

### 3. 重要固定資產交易

#### (1) 購買

本公司民國八十一年度以20,000千元向大甲永和機械工業股份有限公司購入大甲幼獅工業區內土地一筆作為營業所基地使用，並以本公司名義興建營業處所供作貨物集散站使用中。惟因該筆土地非屬貨運專業區，無法辦理過戶手續，本公司因而擬收回原支付之土地款20,000千元，且雙方有意改以租賃方式處理，但因租金增減問題，他公司於民國八十八年十一月提起民事訴訟，主張本公司自民國八十八年九月四日起每月應支付租金33千元。法院於民國八十九年十二月裁判本公司為勝訴之判決確定租賃契約不存在。嗣經濟部工業局於民國九十年六月十五日以工(九〇)地字第〇九〇〇三五—四三五〇號函公告，允許運輸倉儲業得於本案所涉之工業區設立，但因土地增值稅如何負擔問題致雙方有所爭執，目前該筆土地仍未過戶(目前帳列其他資產—其他)，尚待雙方繼續協商，目前尚無法預估此案之最終結果，惟該土地已設定抵押予本公司。



中連汽車貨運股份有限公司財務報表附註(續)

(2)處分

民國九十九年度本公司認列處分土地及其地上物之利益交易明細如下：

99年度

處分地段	處分時間	契約價款	處分利益	應收款項	交易對象
竹北市興侖段及其地上物	99.04	\$ 69,947	<u>49,792</u>	<u>-</u>	非關係人

因處分土地所沖轉之未實現重估增值及土地增值稅準備分別為16,696千元及10,480千元，帳列處分固定資產利益項下。

(六)退休金

本公司民國九十九年及九十八年十二月三十一日之退休基金提撥狀況與帳載應計退休金負債調節如下：

	99.12.31	98.12.31
給付義務：		
既得給付義務	\$ (194,581)	(159,185)
非既得給付義務	<u>(361,373)</u>	<u>(325,302)</u>
累積給付義務	(555,954)	(484,487)
未來薪資增加之影響數	<u>(334,495)</u>	<u>(299,394)</u>
預計給付義務	(890,449)	(783,881)
退休基金資產公平價值	<u>5,304</u>	<u>4,484</u>
提撥狀況	(885,145)	(779,397)
未認列過渡性淨給付義務	-	12,091
未認列退休金損益	545,735	463,355
補列應計退休金負債	<u>(211,240)</u>	<u>(176,052)</u>
應計退休金負債	<u>\$ (550,650)</u>	<u>(480,003)</u>

## 中連汽車貨運股份有限公司財務報表附註(續)

本公司確定給付制下之民國九十九年度及九十八年度淨退休金成本組成項目如下：

	<b>99 年度</b>	<b>98 年度</b>
服務成本	\$ 25,210	25,066
利息成本	19,010	17,524
退休基金資產預期報酬	(212)	(114)
攤銷及遞延數	44,171	39,559
淨退休金成本	<b>\$ 88,179</b>	<b>82,035</b>

本公司重要精算假設如下：

	<b>99 年度</b>	<b>98 年度</b>
折 現 率	2.50%	2.50%
未來薪資水準調整率	5.00%	5.00%
退休基金資產預期長期投資報酬率	2.00%	2.50%

本公司民國九十九年度及九十八年度確定提撥退休金辦法下之退休金費用分別為21,544千元及20,438千元。

### (七)所得稅

民國九十九年度營利事業所得稅最高稅率依民國九十八年五月二十七日公布之所得稅法修正條文，由百分之二十五調降為百分之二十，嗣依民國九十九年六月十五日公布之所得稅法修正條文，再降為百分之十七。因此本公司民國九十九年度及九十八年度適用之營利事業所得稅法定稅率分別為百分之十七及百分之二十五，並依「所得基本稅額條例」計算基本稅額。民國九十九年及九十八年度所得稅費用組成如下：

	<b>99 年度</b>	<b>98 年度</b>
當期所得稅費用	<b>\$ 40,920</b>	<b>50,347</b>

中連汽車貨運股份有限公司財務報表附註(續)

本公司損益表中所列稅前淨利依上述稅率計算之所得稅額與帳載所得稅費用差異調節列示如下：

	<u>99 年度</u>	<u>98 年度</u>
依稅前淨利計算之所得稅額	\$ 47,290	48,259
下列項目之所得稅影響數：		
出售土地利益免稅	(8,330)	-
被投資公司減資損失	(170)	-
依權益法認列之國內投資損失	148	79
證券交易所免稅	(70)	(95)
以前年度所得稅估計差異	(193)	248
其他依所得稅法調整數	202	353
所得稅稅率變動影響數	3,527	5,880
遞延所得稅資產備抵評價數變動	(1,484)	(4,377)
	<u>\$ 40,920</u>	<u>50,347</u>

本公司民國九十九年及九十八年十二月三十一日遞延所得稅資產之主要內容如下：

	<u>99.12.31</u>	<u>98.12.31</u>
提列退休金超限數	\$ 21,822	23,005
提列呆帳超限數	96	113
其他未實現損失	117	400
	22,035	23,518
減：備抵評價	(22,035)	(23,518)
	<u>\$ -</u>	<u>-</u>

兩稅合一相關資訊：

	<u>99.12.31</u>	<u>98.12.31</u>
未分配盈餘所屬年度：		
民國八十六年度(含)以前	\$ 4	20
民國八十七年度(含)以後	237,256	142,730
	<u>\$ 237,260</u>	<u>142,750</u>
可扣抵稅額帳戶餘額	<u>\$ 22,983</u>	<u>19,745</u>
	<u>99 年度</u>	<u>98 年度</u>
對中華民國居住者盈餘分配之稅額扣抵比率	<u>20.49%(預計)</u>	<u>33.33%(實際)</u>

本公司營利事業所得稅業經稅捐稽徵機關核定至民國九十七年度。

## 中連汽車貨運股份有限公司財務報表附註(續)

### (八)股東權益

#### 1.股本

截至民國九十九年及九十八年十二月三十一日止，本公司實收股本均為1,087,830千元，額定股本均為2,610,000千元，每股面額10元，皆為普通股。

#### 2.公積及保留盈餘分派之限制

##### (1)資本公積

依公司法規定，資本公積需優先填補虧損後，始得以已實現之資本公積轉作資本。前項所稱之已實現資本公積，包括超過票面金額發行股票所得之溢價及受領贈與之所得。依發行人募集與發行有價證券處理準則規定，得撥充資本之資本公積，每年撥充之合計金額，不得超過實收資本額百分之十。

##### (2)法定盈餘公積

依公司法規定，公司應就稅後淨利提撥百分之十為法定盈餘公積，直至與實收資本額相等為止。法定盈餘公積僅供彌補虧損之用，不得用以分配現金股利。但當該項公積已達實收資本額百分之五十時，得以股東會決議，於不超過其半數之範圍內將其轉撥資本。

##### (3)盈餘分配及股利政策

依公司章程規定，年度盈餘除彌補以往年度虧損並依證券交易法第四十一條規定提列特別盈餘公積外，餘由董事會擬具分派議案提請股東會決議分派之，其中應分配員工紅利0.01%。

本公司在因應必要之規模擴充、重大投資、穩定獲利率及兼顧資本適足率之前提下，採取剩餘股利政策。

本公司若未有重大資本預算規劃及轉投資時，分派現金股利原則上不低於當年度決算後可供分配數百分之九十，其餘得以股票股利方式分派，藉以保留資本支出所需資金。

本公司以截至民國九十九年及九十八年十二月三十一日止之稅後淨利乘上本公司章程所定員工紅利分配成數0.01%，估計民國九十九年及九十八年度之員工紅利金額分別為21千元及13千元，惟若嗣後股東會決議實際配發金額與估列數有差異時，則視為會計估計變動列為股東會決議年度之損益。

本公司分別於民國九十九年六月四日及九十八年六月十日經股東會決議分配民國九十八年度及九十七年度盈餘如下：

	98年度	97年度
普通股每股現金股利(元)	<u>\$ 1.181</u>	<u>1.552</u>
現金股利	\$ 128,473	168,831
員工現金紅利(費用化金額)	13	16
	<u>\$ 128,486</u>	<u>168,847</u>

## 中連汽車貨運股份有限公司財務報表附註(續)

上述盈餘分配情形與本公司董事會決議，並無差異。除息基準日分別為民國九十九年七月十九日及九十八年七月十八日。相關資訊可至公開資訊觀測站等管道查詢之。

### 3. 未實現重估增值

重估增值減土地增值稅準備後淨額原列入資本公積，惟自民國九十五年五月二十四日商業會計法修訂後，原列於資本公積項下之資產重估增值予以重分類至股東權益其他項目－未實現重估增值，不得撥充資本及彌補虧損。但相關資產於重估後發生轉讓、滅失或報廢之情事者，應於轉讓、滅失或報廢年度列入處分損益。

民國九十九年度本公司辦理土地重估增值329,135千元，並認列土地增值稅準備66,141千元，未實現重估增值淨額為262,994千元。

### (九) 每股盈餘

民國九十九年及九十八年度本公司基本每股盈餘計算如下：

	99 年度		98 年度	
	稅 前	稅 後	稅 前	稅 後
基本每股盈餘：				
本期淨利	\$ 278,176	237,256	193,077	142,730
加權平均流通在外股數	108,783	108,783	108,783	108,783
基本每股盈餘(元)	\$ 2.56	2.18	1.77	1.31

### (十) 金融商品資訊

1. 民國九十九年及九十八年十二月三十一日，本公司金融資產及金融負債之公平價值資訊如下：

	99.12.31		98.12.31	
	帳面價值	公平價值	帳面價值	公平價值
金融資產：				
現金及銀行存款	\$ 46,479	46,479	55,193	55,193
備供出售金融資產－流動	175,248	175,248		
應收票據及帳款	332,111	332,111	320,582	320,582
其他金融資產－流動	630	630	1,444	1,444
存出保證金	3,752	3,752	3,956	3,956
金融負債：				
應付票據及帳款	20,154	20,154	23,435	23,435
應付所得稅	25,639	25,639	35,528	35,528
應付費用	102,866	102,866	93,573	93,573
存入保證金	3,133	3,133	3,106	3,106

## 中連汽車貨運股份有限公司財務報表附註(續)

2. 本公司估計金融商品公平價值所使用之方法及假設如下：

- (1) 短期金融商品以其在資產負債表上之帳面價值估計其公平價值；因為此類商品到期日甚近，其帳面價值應屬估計公平價值之合理基礎。此方法應用於應收及應付票據及帳款、其他金融資產—流動、應付所得稅及應付費用。
- (2) 金融資產或負債如有活絡市場公開報價時，則以此市場價格為公平價值。若無市場價格可供參考時，則採用評價方法估計，所使用之估計與假設係參考市場參與者於金融商品訂價時用以作為估計及假設之資訊。
- (3) 存出入保證金係以現金收支，故以帳面價值為其公平價值。

3. 本公司以活絡市場公開報價及以評價方式估計之金融資產及金融負債之公平價值明細如下：

	99.12.31		98.12.31	
	公開報價	評價方式	公開報價	評價方式
	決定之金額	估計之金額	決定之金額	估計之金額
金融資產：				
現金及銀行存款	\$ 46,479	-	55,193	-
備供出售金融資產—流動	175,248	-	-	-
應收票據及帳款	-	332,111	-	320,582
其他金融資產—流動	-	630	-	1,444
存出保證金	3,752	-	3,956	-
金融負債：				
應付票據及帳款	-	20,154	-	23,435
應付所得稅	-	25,639	-	35,528
應付費用	-	102,866	-	93,573
存入保證金	3,133	-	3,106	-

4. 財務風險資訊

(1) 市場風險

本公司持有備供出售之金融資產—流動，因前述金融資產係以公平價值衡量，因此本公司將暴露於市場價格變動之風險。

(2) 信用風險

本公司主要的潛在信用風險係源自於現金及銀行存款之金融商品。本公司將現金存放於不同之金融機構，以控制暴露於每一金融機構之信用風險，而且認為本公司之現金不會有重大之信用風險顯著集中之虞。

本公司之客戶群分散並無顯著之應收帳款信用風險。

## 中連汽車貨運股份有限公司財務報表附註(續)

### (3)流動性風險

本公司之資本及營運資金足以支應履行所有合約義務，故未有因無法籌措資金以履行合約義務之流動性風險。

## 五、關係人交易

### (一)關係人之名稱及關係

關係人名稱	與本公司之關係
賽環科技股份有限公司 (賽環科技)	本公司採權益法評價之被投資公司
中連加油站股份有限公司 (中連加油站)	本公司採權益法評價之被投資公司
全體董事、監察人及總經理	本公司主要管理階層

### (二)與關係人之間之重大交易事項

#### 1.設備及維修服務費用

民國九十九年及九十八年度關係人提供本公司電腦軟硬體設備、電話設備及網路等維修服務而計收服務費明細如下：

	99 年度	98 年度
賽環科技	\$ 12,848	14,093

截至民國九十九年及九十八年十二月三十一日止，相關款項均已付訖。

#### 2.租金收入

本公司民國九十九年及九十八年度將部分辦公室出租予關係人，租金收入明細如下：

	99 年度	98 年度
賽環科技	\$ 40	40
中連加油站	-	3
	\$ 40	43

上述租金係參考市場價格及租用坪數決定，截至民國九十九年及九十八年十二月三十一日止，相關款項均已收訖。

## 中連汽車貨運股份有限公司財務報表附註(續)

### (三)主要管理階層薪酬總額

本公司民國九十九年度及九十八年度給付董事、監察人及總經理等主要管理階層薪酬總額之有關資訊如下：

	99 年度	98 年度
薪資	\$ 4,193	4,105
獎金及特支費	731	712
業務執行費用	360	576

上述金額包含董監酬勞及員工紅利估列數，詳細估列方式請詳「股東權益」項下之說明。

### 六、抵質押之資產

民國九十九年及九十八年十二月三十一日本公司之各項資產，皆無設定抵質押情形。

### 七、重大承諾事項及或有事項

(一)截至民國九十九年及九十八年十二月三十一日止，本公司已簽約而尚未建造之站所、購入之其他設備款2,898千元及0元。

#### (二)營業租賃

本公司於民國九十九年十二月三十一日已簽訂之營業處所土地租賃合約主要條款如下：

- 租賃期間為一至十五年。
- 未經出租人同意，本公司不得將租賃土地全部或一部份轉租、出借、頂讓或以其他變相方法由他人使用。
- 未來年度本公司應支付租金彙總如下：

期 間	金 額
100.1.1~100.12.31	\$ 31,385
101.1.1~101.12.31	26,716
102.1.1~102.12.31	22,729
103.1.1~103.12.31	19,304
104.1.1~104.12.31	18,733
105.1.1 以後	7,601
	<b>\$ 126,468</b>



中連汽車貨運股份有限公司財務報表附註(續)

(三)本公司貨車司機於民國九十七年底在國道公路上與他方發生車禍造成傷亡，本公司於民國九十八年間由他方以分案方式被控要求賠償，案一依法院一審判決本公司應賠償1,200千元之精神慰撫金，惟本公司認為原告分案提告、法院判決金額及原告索求項目仍有不合理之處，目前已提起上訴，由法院繼續審理中。本公司依據以往年度類似肇事案件而賠償之經驗，於民國九十八年度估列相關賠償損失計2,000千元；案二依法院民國九十九年九月二十三日判審確定本公司應賠償被害死亡家屬2,500千元。截至民國九十九年十二月三十一日止，本公司對案一及案二認列賠償損失合計4,500千元，已支付3,413千元，至九十九年十二月三十一日止計1,087千元帳列其他流動負債項下。

八、重大之災害損失：無。

九、重大之期後事項：無。

十、其他

(一)本期發生之用人、折舊及攤銷費用依其功能別彙總如下：

性質別	功能別	99年度			98年度		
		屬於營業成本者	屬於營業費用者	合計	屬於營業成本者	屬於營業費用者	合計
用人費用							
薪資費用		527,067	154,741	681,808	509,266	153,757	663,023
勞健保費用		54,502	15,344	69,846	52,384	15,069	67,453
退休金費用		87,150	22,573	109,723	81,686	20,787	102,473
其他用人費用		22,017	7,740	29,757	22,200	7,976	30,176
折舊費用		14,103	19,859	33,962	14,409	20,254	34,663
攤銷費用		-	-	-	-	-	-

(二)本公司具重大影響之外幣金融資產及負債資訊：無。

十一、附註揭露事項

(一)重大交易事項相關資訊：

1. 資金貸與他人：無。
2. 為他人背書保證：無。
3. 期末持有有價證券情形：

股數單位：千股(單位)

持有之公司	有價證券種類及名稱	與有價證券發行人之關係	帳列科目	期 末				備 註
				股 數	帳面金額	持股比例	市 價	
本公司	受益憑證－聯邦債券基金	-	備供出售金融資產-流動	3,166	40,069	-	40,069	
	受益憑證－兆豐債券基金	-	備供出售金融資產-流動	11,281	135,179	-	135,179	
	股票－賽環科技(股)公司	採權益法評價之被投資公司	採權益法之長期投資	1,000	13,388	100.00	13,388	註
	股票－中連加油站(股)公司	採權益法評價之被投資公司	採權益法之長期投資	4,000	42,794	100.00	42,794	註
	股票－連邦電信(股)公司	採權益法評價之被投資公司	採權益法之長期投資	570	1,048	100.00	1,048	註

## 中連汽車貨運股份有限公司財務報表附註(續)

註：子公司非上市櫃公司，故依本公司持股比例揭露其股權淨值。另連邦電信(股)公司會計年度為十一月制，故依本公司持股比例揭露該公司截至民國九十九年十月三十一日之股權淨值。

4. 累積買進或賣出同一有價證券之金額達新台幣一億元或實收資本額百分之二十以上：

股數單位：千單位

買、賣之公司	有價證券種類及名稱	帳列科目	交易對象	關係	期 初		買 入		賣 出				期 末	
					股數	金額	股數	金額	股數	售價	帳面成本	處分損益	股數	金額(註)
本公司	台灣工銀債券基金	備供出售金融資產-流動	-	-	-	-	12,168	157,018	12,168	157,043	157,018	25	-	-
	聯邦債券基金	"	-	-	-	-	75,873	958,269	72,707	918,474	918,206	268	3,166	40,069
	兆豐債券基金	"	-	-	-	-	43,487	520,313	32,206	385,315	385,198	117	11,281	135,179

註：期末金額係包含金融商品未實現損益之金額。

5. 取得不動產之金額達新台幣一億元或實收資本額百分之二十以上者：無。

6. 處分不動產之金額達新台幣一億元或實收資本額百分之二十以上者：無。

7. 與關係人進、銷貨之金額達新台幣一億元或實收資本額百分之二十以上者：無。

8. 應收關係人款項達新台幣一億元或實收資本額百分之二十以上者：無。

9. 從事衍生性商品交易：無。

### (二) 轉投資事業相關資訊：

1. 被投資公司名稱、所在地區...等相關資訊：

股數單位：千股

投資公司名稱	被投資公司名稱	所在地區	主要營業項目	原始投資金額		期 末 持 有			被投資公司本期損益	本期認列之投資損益	備 註
				本期期末	上期期末	股 數	比 率	帳面金額			
本公司	賽環科技(股)公司	台中市	1. 電腦資訊產品及其軟體進出口買賣與租賃業務。 2. 電腦資訊系統軟體開發資訊設計技術諮詢及產品軟體維修服務。 3. 為購買前各項設備之客戶辦理操作維修訓練業務。	39,200	45,000	1,000	100.00%	13,388	(303)	(303)	本公司之子公司
	中連加油站(股)公司	台中市	1. 經營加油站供售汽、柴油。 2. 得兼營汽車潤滑保養、簡易檢驗、汽車零配件供應及自動販賣機之設置	72,800	72,800	4,000	100.00%	42,794	(567)	(567)	同上
	連邦電信(股)公司	台中縣	1. 經營中繼式無線電話業務。 2. 通信設備及器材之租賃、進出口買賣及維修。	110,175	110,175	570	100.00%	1,048	-	-	同上

2. 資金貸與他人：無。

3. 為他人背書保證：無。

## 中連汽車貨運股份有限公司財務報表附註(續)

### 4. 期末持有有價證券情形：

股數單位：千股(單位)

持有之公司	有價證券種類及名稱	與有價證券發行人之關係	帳列科目	期 末				備 註
				股 數	帳面金額	持股比率	市 價	
賽環科技(股)公司(註一)	受益憑證-聯邦債券基金	-	備供出售金融資產-流動	148	1,867	-	1,867	
中連加油站(股)公司(註一)	受益憑證-台灣工銀債券基金	-	備供出售金融資產-流動	404	5,228	-	5,228	

(註一)係揭露各該被投資公司截至九十九年十二月三十一日止持有有價證券情形。

5. 累積買進或賣出同一有價證券之金額達新台幣一億元或實收資本額百分之二十以上：無。
6. 取得不動產之金額達新台幣一億元或實收資本額百分之二十以上者：無。
7. 處分不動產之金額達新台幣一億元或實收資本額百分之二十以上者：無。
8. 與關係人進、銷貨之金額達新台幣一億元或實收資本額百分之二十以上者：無。
9. 應收關係人款項達新台幣一億元或實收資本額百分之二十以上者：無。
10. 從事衍生性商品交易：無。

(三)大陸投資資訊：無。

## 十二、部門別財務資訊

### (一)產業別財務資訊

本公司主要產業部門係經營汽車路線、貨櫃、貨運業務。因該部門之營業收入、營業利益及所使用之可辨認資產均佔營業收入、總營業利益及總資產百分之九十以上，故屬單一產業。

### (二)地區別資訊

本公司營運機構僅設於台灣，無國外營運部門。

### (三)外銷銷貨資訊

本公司銷售之對象僅限於國內客戶，並無外銷。

### (四)重要客戶資訊

本公司民國九十九年度及九十八年度均無銷售金額佔10%以上之客戶。

【附錄】中連汽車貨運股份有限公司各營業單位聯絡表

類別	站所	電	話	傳	真	地	址
總公司	總公司	04	23598181	04	23595400	台中市西屯區工業區一路 7 號	
直 營 業 處	羅東	03	9600195	03	9600201	宜蘭縣五結鄉五結路 3 段 268 號	
	宜蘭	03	9283627	03	9282827	宜蘭縣宜蘭市中山路 5 段 252 巷 22 號	
	基隆	02	24312166	02	24324629	基隆市八德路 74 號	
	松山	02	27832161	02	27865165	台北市南港路三段 106 巷 15 號	
	士林	02	26107100	02	26107101	新北市八里區觀海大道 263 號	
	新莊	02	29028568	02	29021589	新北市新莊區三和路 19 巷 39 號	
	三重	02	29952161	02	29952392	新北市三重區光復路二段 161 號	
	新店	02	22117396	02	22117219	新北市新店區安康路二段 296 號	
	板橋	02	22621901	02	22624810	新北市土城區延壽路 26 號	
	樹林	02	26830308	02	26862306	新北市樹林區中正路 391 號	
	桃園	03	3612327	03	3664342	桃園縣桃園市建新街 215 號	
	中壢	03	4921105	03	4930032	桃園縣平鎮市高雙里 11 鄰 143 之 2 號	
	大園	03	3855130	03	3855129	桃園縣大園鄉田心村 1 鄰田心 8-6 號	
	中和	02	82215572	02	82216749	新北市中和區中山路二段 357 巷 2 號	
	新竹	03	5557606	03	5552608	新竹縣竹北市泰和路 73 號	
	竹南	03	7690682	03	7690657	苗栗縣竹南鎮頂埔里 12 鄰仁愛路 80-6 號	
	苗栗	03	7320453	03	7335246	苗栗縣苗栗市南勢里坪頂東路 32 號	
	大甲	04	26817440	04	26817445	台中市大甲區幼獅工業區青年路 148 號	
	沙鹿	04	26233369	04	26227237	台中市沙鹿區中山路 657 號	
	豐原	04	25312803	04	25325131	台中市潭子區中山路三段 187 號	
	台中	04	23598151	04	23595401	台中市工業區一路 7 號	
	忠孝	04	22813668	04	22802676	台中市忠孝路 264 號	
	大里	04	24066907	04	24068126	台中市大里區國中路 3 巷 2 號	
	南投	049	2250811	049	2255661	南投縣南投市南崗工業區自強一路 18 號	
	埔里	049	2914651	049	2914648	南投縣埔里鎮南環路 899 巷 10 號	
	彰化	04	7634221	04	7634225	彰化縣秀水鄉安溪村安鶴路 156 號	
	鹿港	04	7772075	04	7789004	彰化縣鹿港鎮鹿和路二段 401 號	
	埤頭	04	8927751	04	8927749	彰化縣埤頭鄉彰水路四段 80 號	
	員林	04	8529720	04	8529723	彰化縣大村鄉中山路一段 203 號	
	田中	04	8744671	04	8755026	彰化縣田中鎮東閔路二段 762 號	
	雲林	05	5976977	05	5961686	雲林縣斗南鎮大業路 47 號	
	嘉義	05	2213699	05	2214165	嘉義縣民雄鄉頭橋工業區工業三路 26 號	
	朴子	05	3691336	05	3691338	嘉義縣朴子市竹村里 13 號	
新營	06	6522529	06	6528825	台南市新營區新營工業區四維路 24 號		
麻豆	06	5703187	06	5703194	台南市麻豆區麻口里麻豆口 1-28 號		
台南	06	2652887	06	2921623	台南市安平工業區新樂路 1-5 號		
歸仁	06	2302131	06	2302135	台南市歸仁區中山九街 6 號		
永康	06	2537716	06	2538981	台南市永康區洲工街 179 號		
路竹	07	6965583	07	6966214	高雄市路竹區大仁路 881 號		
楠梓	07	3519949	07	3524769	高雄市楠梓區楠陽路 55 號		
高雄	07	3836366	07	3851923	高雄市大順二路 736 號		
鳳山	07	7012377	07	7021235	高雄市大寮區中庄村鳳屏一路 64 號		
屏東	08	7539891	08	7523043	屏東縣屏東市工業四路 36 號		
潮州	08	8634355	08	8634331	屏東縣崁頂鄉中正路 851 號		

類別	站所	電	話	傳	真	地	址
代 辦 營 業 站	后里	04	25578420	04	25575216	台中市后里區公安路 147 之 3 號	
	大雅	04	25664226	04	25693157	台中市大雅區雅環路二段 278 號	
	花蓮	038	542620	038	541931	花蓮縣吉安鄉中原路一段 270 號	
	水里	049	2770534	049	2777268	南投縣水里鄉農富村農富路 5 號	
	魚池	049	2895268	049	2896666	南投縣魚池鄉魚池街 569-3 號	
	大林	05	2652168	05	2650284	嘉義縣大林鎮中正路 462 號	
	台東	089	230068	089	238609	台東縣台東市正氣北路 1000 號	
	澎湖	06	9261699	06	9261752	澎湖縣馬公市文光路 91 巷 7 號	
轉運商	金門	082	336885	082	334950	金門縣金沙鎮大洋里新前墩 24 號	
自 營 集 貨 站	中興	02	29787321			新北市三重區新興路 6 號	
	蘆洲	02	22829874			新北市蘆洲區三民路 247 號	
	承德	02	25555094			台北市承德路二段 32 號	
	太平	04	22798445			台中市太平區成功東路 271 號	
	光華	04	7137301			彰化縣彰化市埔西街 81 號	
代 辦 集 貨 站	汐止	02	26470986	02	26477147	新北市汐止區汐萬路 1 段 189 號	
	淡水	02	26220690	02	26299139	新北市淡水區大忠街 120 號	
	泰山	02	85315711	02	85315710	新北市泰山區文程路 127 號	
	楊梅	03	4782179			桃園縣楊梅鎮新成路 51 號	
	龍潭	03	4805462			桃園縣龍潭鄉中興路 518 號	
	竹東	03	5951951			新竹縣竹東鎮東林路 183 號	
	新光	03	5716498			新竹市新光路 90 號	
	湖口	03	5991130	03	5991131	新竹縣湖口鄉中興街 185 號	
	中山	04	26872643			台中市大甲區民權路 192 號	
	成功	04	25222074			台中市豐原區一心路 172 號	
	中港	04	23119385			台中市中港路二段 98 之 15 號	
	竹山	049	2642483			南投縣竹山鎮林圯街 84 號	
	大和	049	2642931	049	2661931	南投縣竹山鎮大和街 175 號	
	和美	04	7551076			彰化縣和美鎮和線路 66 號	
	二林	04	8966476			彰化縣二林鎮南安路 387 號	
	溪湖	04	8855675	04	8852165	彰化縣溪湖鎮員鹿路 3 段 235 號	
	溪洲	04	8895138	04	8897137	彰化縣溪洲鄉中山路 3 段 588 號	
	北斗	04	8882365			彰化縣北斗鎮中山路 2 段 117 號	
	員鹿	04	8851987	04	8855224	彰化縣溪湖鎮員鹿路 3 段 543 號	
	南門	04	8357957			彰化縣員林鎮永吉街 22 號	
	社頭	04	8739613			彰化縣社頭鄉仁愛一路 47 巷 7 號	
	二水	04	8795151			彰化縣二水鄉員集路四段 226 號	
	北港	05	7832438	05	7825879	雲林縣北港鎮永生街 11 號	
佳里	06	7224127			台南市佳里區進學路 318 號		
西港	06	7951251	06	7956469	台南市西港區中山路 148 號		
學甲	06	7832365	06	7831912	台南市學甲區華宗路 510 號		
麻集	06	5722073			台南市麻豆區南勢里關帝廟 23-21 號		

中連汽車貨運股份有限公司



董事長：蘇 南 州

